

Wójt Gminy Zabrodzie

**Prognoza oddziaływania na środowisko
miejscowego planu zagospodarowania przestrzennego
terenów inwestycyjnych przy trasie S8 – obszar II**

**BAAU Architektura Urbanistyka Sp. z o.o.
listopad 2023 r.**



BAAU Architektura Urbanistyka Sp. z o.o.
ul. Sękocińska 11A/20
02 – 313 Warszawa

ZESPÓŁ AUTORSKI:

mgr inż. Renata Laszczka

uprawniona do sporządzania prognozy oddziaływania na środowisko na podstawie art. 74a ust. 2 pkt 1 lit. d, pkt 2 ustawy z dnia 3 października 2008 r. o udostępnianiu informacji o środowisku i jego ochronie, udziale społeczeństwa w ochronie środowiska oraz o ocenach oddziaływania na środowisko

mgr inż. arch. Bartosz Roslan

kierownika zespołu autorów miejscowego planu zagospodarowania przestrzennego oraz prognozy oddziaływania na środowisko

uprawniony do sporządzania prognozy oddziaływania na środowisko na podstawie art. 74a ust. 2 pkt 2 ustawy z dnia 3 października 2008 r. o udostępnianiu informacji o środowisku i jego ochronie, udziale społeczeństwa w ochronie środowiska oraz o ocenach oddziaływania na środowisko

mgr inż. Karolina Topolska

mgr inż. Michał Mańkowski

Spis treści

1.	Wprowadzenie	5
1.1.	Podstawa formalno-prawna	5
1.2.	Cel opracowania prognozy, metodyka.....	6
1.3.	Dokumenty oraz opracowania uwzględnione w prognozie	6
2.	Zawartość, główne cele projektowanego dokumentu oraz jego powiązania z innymi dokumentami	8
2.1.	Obszar objęty opracowaniem	8
2.2.	Ogólna informacja o celach i zawartości planu miejscowego	9
2.3.	Przeznaczenie terenu	9
2.4.	Zasady ochrony i kształtowania ładu przestrzennego.....	10
2.5.	Zasady ochrony środowiska, przyrody, krajobrazu kulturowego oraz zasady kształtowania krajobrazu 11	
3.	Transgraniczne oddziaływanie na środowisko	14
4.	Powiązania z innymi dokumentami	15
5.	Charakterystyka środowiska przyrodniczego obszaru objętego sporządzeniem miejscowego planu zagospodarowania przestrzennego	16
5.1.	Położenie	17
5.2.	Geologia, ukształtowanie terenu i budowa geologiczna.....	17
5.3.	Gleby	17
5.4.	Surowce mineralne	18
5.5.	Wody podziemne	18
5.6.	Wody powierzchniowe	19
5.7.	Warunki klimatyczne.....	19
5.8.	Bioróżnorodność, fauna i flora	20
5.9.	Walory krajobrazowe	20
5.10.	Obszary i obiekty przyrodnicze prawnie chronione	20
5.11.	Struktura przyrodnicza oraz powiązania przyrodnicze obszaru z otoczeniem.....	21
5.12.	Powietrze atmosferyczne	21
5.13.	Klimat akustyczny	22
5.14.	Promieniowanie elektromagnetyczne	23
5.15.	Stan wód	25
5.16.	Gospodarka odpadami	27
5.17.	Obszary dziedzictwa kulturowego, zabytki, dobra kultury współczesnej	28
5.18.	Zagrożenie powodziowe	28
5.19.	Tereny osuwiskowe	29
6.	Tendencje zmian środowiska przy braku realizacji ustaleń miejscowego planu zagospodarowania przestrzennego	29
7.	Cele ochrony środowiska ustanowione na szczeblu międzynarodowym, wspólnotowym i krajowym, istotne z punktu widzenia realizowanego dokumentu oraz sposobu w jaki te cele i inne problemy środowiska zostały uwzględnione podczas opracowywania dokumentu.....	29

8.	Prognozowane oddziaływania na środowisko	32
8.1.	Oddziaływanie na obszary i obiekty prawnie chronione	32
8.2.	Oddziaływanie na różnorodność biologiczną, faunę, florę.....	32
8.3.	Oddziaływanie na krajobraz	33
8.4.	Oddziaływanie na powietrze atmosferyczne	33
8.5.	Emisja hałasu.....	34
8.6.	Emisja pól elektromagnetycznych.....	34
8.7.	Gospodarka wodno-ściekowa.....	35
8.8.	Wytwarzanie odpadów	35
8.9.	Nadzwyczajne zagrożenia środowiska	35
8.10.	Powierzchnia terenu, grunty i gleby, złoża surowców naturalnych.....	37
8.11.	Warunki wodne	37
8.12.	Warunki klimatyczne.....	38
8.13.	Oddziaływanie na obszary i obiekty dziedzictwa kulturowego, zabytki, dobra kultury współczesnej oraz dobra materialne	38
8.14.	Oddziaływanie na ludzi	39
9.	Oddziaływanie bezpośrednio, pośrednio, wtórne, skumulowane krótkoterminowe, średnioterminowe, długoterminowe, stałe i chwilowe	39
10.	Rozwiązania mające na celu zapobieganie, ograniczanie lub kompensację przyrodniczą negatywnych oddziaływań na środowisko mogących być rezultatem realizacji projektowanego dokumentu	41
11.	Rozwiązania alternatywne do rozwiązań zawartych w projektowanym dokumencie wraz z uzasadnieniem ich wyboru	42
12.	Streszczenie	43

1. Wprowadzenie

Niniejsza prognoza oddziaływania na środowisko dotyczy miejscowego planu zagospodarowania przestrzennego terenów inwestycyjnych przy trasie S8 – obszar II, sporządzanego na podstawie art. 18 ust. 2 pkt 5 i art. 40 ust. 1 ustawy z dnia 27 marca 2003 roku o planowaniu i zagospodarowaniu przestrzennym w związku z Uchwałą Nr VI/37/2019 Rady Gminy Zabrodzie z dnia 26 marca 2019 roku w sprawie przystąpienia do sporządzenia miejscowego planu zagospodarowania przestrzennego terenów inwestycyjnych przy trasie S8 – obszar II, Uchwałą Nr XIX/142/2020 Rady Gminy Zabrodzie z dnia 29 września 2020 roku w sprawie zmiany załącznika do Uchwały Nr VI/37/2019 Rady Gminy Zabrodzie z dnia 26.03.2019 r. w sprawie przystąpienia do sporządzenia miejscowego planu zagospodarowania przestrzennego terenów inwestycyjnych przy trasie S8 – obszar II, oraz Uchwałą Nr LI/390/2023 Rady Gminy Zabrodzie z dnia 20 lipca 2023 roku zmieniającą uchwałę Nr VI/37/2019 Rady Gminy Zabrodzie z dnia 26 marca 2019 r. w sprawie przystąpienia do sporządzenia miejscowego planu zagospodarowania przestrzennego terenów inwestycyjnych przy trasie S8 – obszar II

1.1. Podstawa formalno-prawna

Obowiązek sporządzania prognozy oddziaływania na środowisko wynika z ustawy z dnia 3 października 2008 r. o udostępnianiu informacji o środowisku i jego ochronie, udziale społeczeństwa w ochronie środowiska oraz o ocenach oddziaływania na środowisko (t.j. Dz. U. z 2023 r. poz. 1094 z późn. zm.).

Niniejsza prognoza stanowi element strategicznej oceny oddziaływania na środowisko. W ramach strategicznej oceny oddziaływania na środowisko, o której mowa w art. 46 ust. 1 ww. ustawy, organ opracowujący projekt dokumentu zobowiązany jest do:

- uzgodnienia z właściwymi organami zakresu i stopnia szczegółowości informacji wymaganych w prognozie oddziaływania na środowisko,
- poddania projektu wraz z prognozą opiniowaniu przez właściwe organy,
- zapewnienia możliwości udziału społeczeństwa w strategicznej ocenie oddziaływania na środowisko, w tym możliwość wnoszenia uwag i wniosków,
- uwzględnienia ustaleń zawartych w prognozie oddziaływania na środowisko, opinii organów oraz rozpatrzenia uwag i wniosków zgłoszonych przez mieszkańców,
- sporządzenia pisemnego podsumowania zawierającego uzasadnienie wyboru przyjętego dokumentu w odniesieniu do rozpatrywanych rozwiązań alternatywnych oraz informację, w jaki sposób zostały wzięte pod uwagę i w jakim zakresie zostały uwzględnione: ustalenia zawarte w prognozie oddziaływania na środowisko, opinie właściwych organów, zgłoszone uwagi i wnioski, wyniki postępowania dotyczącego transgranicznego oddziaływania na środowisko oraz propozycje dotyczące metod i częstotliwości przeprowadzania monitoringu skutków realizacji postanowień dokumentu.

Opracowanie prognozy oddziaływania na środowisko ustaleń planu miejscowego nie może naruszać ustaleń i trybów określonych w następujących ustawach:

- Ustawa z dnia 27 kwietnia 2001 r. Prawo ochrony środowiska,
- Ustawa z dnia 27 marca 2003 r. o planowaniu i zagospodarowaniu przestrzennym,

- Ustawy z dnia 3 października 2008 r. o udostępnianiu informacji o środowisku i jego ochronie, udziale społeczeństwa w ochronie środowiska oraz o ocenach oddziaływania na środowisko.

1.2. Cel opracowania prognozy, metodyka

Podstawowym celem prognozy jest stwierdzenie czy i jakie zmiany w środowisku wystąpią w trakcie i po zagospodarowaniu analizowanego terenu zgodnie z ustaleniami określonymi w planie miejscowym oraz ocena, czy będą to zmiany znaczące. Punktem odniesienia do wszystkich analiz jest charakterystyka stanu istniejącego środowiska. Należy pamiętać, że plan określa funkcje terenu i warunki realizacji danych funkcji. Natomiast nie określa czasu, w jakim ma się dokonać realizacja, jak i również nie jest gwarancją na to, że na całym terenie docelowo powstanie zainwestowanie w wielkości i skali maksymalnej, na jakie plan pozwala. Stąd prognozowanie zmian zachodzących w środowisku ograniczone jest do wskazania potencjalnych oddziaływań. Również nie zawsze możliwe jest zwymiarowanie zmian i przekształceń.

Na podstawie wiedzy o możliwych oddziaływań realizacji planu miejscowego oraz uwarunkowań środowiskowych dokonano identyfikacji potencjalnych skutków oraz określono ich znaczenie dla środowiska (znaczących i potencjalnie znaczących). Identyfikację oparto o listę komponentów środowiska oraz kierunki oddziaływań określone w art. 51 ustawy o udostępnianiu informacji o środowisku i jego ochronie, udziale społeczeństwa w ochronie środowiska oraz o ocenach oddziaływania na środowisko. Zostały one uszczegółowione i dopasowane do specyfiki dokumentu oraz terenu, którego dokument ten dotyczy. Oceniono określone w planie miejscowym warunki zagospodarowania przestrzennego, wynikające z potrzeb ochrony środowiska, prawidłowości gospodarowania zasobami przyrody, zagrożenia dla środowiska z uwzględnieniem wpływu na zdrowie ludzi, skutki dla istniejących form ochrony przyrody i innych obszarów chronionych, zakres zmian w krajobrazie oraz możliwość rozwiązań eliminujących lub ograniczających negatywne oddziaływanie na środowisko. W prognozie zawarte są, jeżeli zachodzi taka potrzeba, również propozycje innych rozwiązań niż w planie miejscowym, sprzyjających ochronie środowiska.

Specyfika dokumentu, jakim jest miejscowy plan zagospodarowania przestrzennego powoduje, że wszelkie prognozy skutków realizacji planu są obarczone pewną niepewnością i mogą być przedstawiane prawie wyłącznie metodą opisową. Symulacje, zwłaszcza liczbowe mają ograniczone zastosowanie.

1.3. Dokumenty oraz opracowania uwzględnione w prognozie

W niniejszej prognozie oddziaływania na środowisko uwzględniono w szczególności następujące ustawy wraz z rozporządzeniami wykonawczymi do nich oraz dokumenty i materiały dostępne głównie na stronach internetowych:

- Ustawa z dnia 27 kwietnia 2001 r. Prawo ochrony środowiska,
- Ustawa z dnia 16 kwietnia 2004 r. o ochronie przyrody,
- Ustawa z dnia 3 października 2008 r. o udostępnianiu informacji o środowisku i jego ochronie, udziale społeczeństwa w ochronie środowiska oraz o ocenach oddziaływania na środowisko,
- Ustawa z dnia 27 marca 2003 r. o planowaniu i zagospodarowaniu przestrzennym,
- Ustawa z dnia 18 lipca 2001 r. Prawo wodne,
- Ustawa z dnia 27 kwietnia 2001 r. o odpadach,
- Ustawa z dnia 23 lipca 2003 r. o ochronie zabytków i opiece nad zabytkami,
- Ustawa z dnia 21 marca 1985 r. o drogach publicznych,
- Rozporządzenie ministra środowiska z dnia 14 czerwca 2007 r. w sprawie dopuszczalnych poziomów hałasu w środowisku,
- Uchwała Nr VI/37/2019 Rady Gminy Zabrodzie z dnia 26 marca 2019 r. w sprawie przystąpienia do sporządzenia miejscowego planu zagospodarowania przestrzennego terenów inwestycyjnych przy trasie S8 – obszar II,
- Uchwała Nr XIX/142/2020 Rady Gminy Zabrodzie z dnia 29 września 2020 roku w sprawie zmiany załącznika do Uchwały Nr VI/37/2019 Rady Gminy Zabrodzie z dnia 26.03.2019 r. w sprawie przystąpienia do sporządzenia miejscowego planu zagospodarowania przestrzennego terenów inwestycyjnych przy trasie S8 – obszar II,
- Uchwałą Nr LI/390/2023 Rady Gminy Zabrodzie z dnia 20 lipca 2023 roku zmieniającą uchwałę Nr VI/37/2019 Rady Gminy Zabrodzie z dnia 26 marca 2019 r. w sprawie przystąpienia do sporządzenia miejscowego planu zagospodarowania przestrzennego terenów inwestycyjnych przy trasie S8 – obszar II,
- Studium uwarunkowań i kierunków zagospodarowania przestrzennego Gminy Zabrodzie przyjęte Uchwałą Nr XLI/216/2017 Rady Gminy Zabrodzie z dnia 14 grudnia 2017 r., zmienione Uchwałą Nr LII/397/2023 Rady Gminy Zabrodzie z dnia 31 sierpnia 2023 r.,
- Zmiany miejscowego ogólnego planu zagospodarowania przestrzennego gminy Zabrodzie uchwalone Uchwałą Nr V/12/98 Rady Gminy w Zabrodziu z dnia 10 grudnia 1998 r. (Dz. U. Woj. Maz. Nr 12 poz. 115 z dnia 9 kwietnia 1999 r.) obejmującego tereny we wsiach: Adelin, Anastazew, Basinów, Choszczowe, Dębniki, Gaj, Głuchy, Lipiny, Młynarze, Mostówka, Mościska, Niegów, Płatków, Podgać, Przykory, Słopsk, Wysychy, Zabrodzie oraz Zazdrość,
- Zmiany miejscowego ogólnego planu zagospodarowania przestrzennego Gminy Zabrodzie uchwalone Uchwałą Nr XXXVI/134/2002 Rady Gminy Zabrodzie z dnia 29 sierpnia 2002r. (Dz. U. Woj. Maz. Nr 2444 poz. 6229 z dnia 17 września 2002r.) obejmującego tereny we wsiach: Adelin, Anastazew, Basinów, Choszczowe, Dębniki, Gaj, Głuchy, Karolinów, Kiciny, Lipiny, Młynarze, Mostówka, Mościska, Niegów, Obrąb, Płatków, Podgać, Przykory, Słopsk, Wysychy, Zabrodzie, Zazdrość.
- Strategia rozwoju gminy Zabrodzie z 2016 r.,
- Program ochrony środowiska dla powiatu wyszkowskiego na lata 2017-2020 z perspektywą do 2024 roku,

- Program Ochrony Środowiska dla Gminy Zabrodzie na lata 2016 – 2019 z uwzględnieniem perspektywy do roku 2023,
- Opracowanie ekofizjograficzne podstawowe dla gminy Zabrodzie z 2012 r.,
- Oficjalna strona Gminy Zabrodzie, <https://samorząd.gov.pl/web/gmina-zabrodzie/>,
- Biuletyn Informacji Publicznej Gminy Zabrodzie, <http://bip.zabrodzie.pl/>,
- System Informacji Przestrzennej prowadzony przez Urząd Gminy Zabrodzie, <https://zabrodzie.e-mapa.net/>,
- Geoportal prowadzony przez Powiatowy Ośrodek Dokumentacji Geodezyjnej i Kartograficznej Starostwa Powiatowego w Wyszku <http://powiat-wyszkowski.geoportal2.pl/map/www/mapa.php?CFGF=wms&mylayers=+granice+O SM+>,
- Portal mapowy powiatu wyszkowskiego, <http://mapy.wyszkowski.wrotamazowska.pl/sdiportal/Full.aspx>
- Geoserwis prowadzony przez Generalną Dyрекcyję Ochrony Środowiska, <http://geoserwis.gdos.gov.pl/mapy/>,
- Bazy danych Państwowego Instytutu Geologicznego - Państwowego Instytutu Badawczego <http://geologia.pgi.gov.pl>,
- Oficjalna strona Wojewódzkiego Inspektora Ochrony Środowiska w Warszawie delegatura w Ostrołęce, <https://www.wios.warszawa.pl/pl/o-inspektoracie/delegatury/ostroleka/100,Ostroleka.html>,
- Roczna ocena jakości powietrza w województwie mazowieckim – raport wojewódzki za rok 2020, Warszawa, kwiecień 2021 r..

Inwentaryzacja obszaru objętego analizą została przeprowadzona w kwietniu 2021 r.

2. Zawartość, główne cele projektowanego dokumentu oraz jego powiązania z innymi dokumentami

2.1. Obszar objęty opracowaniem

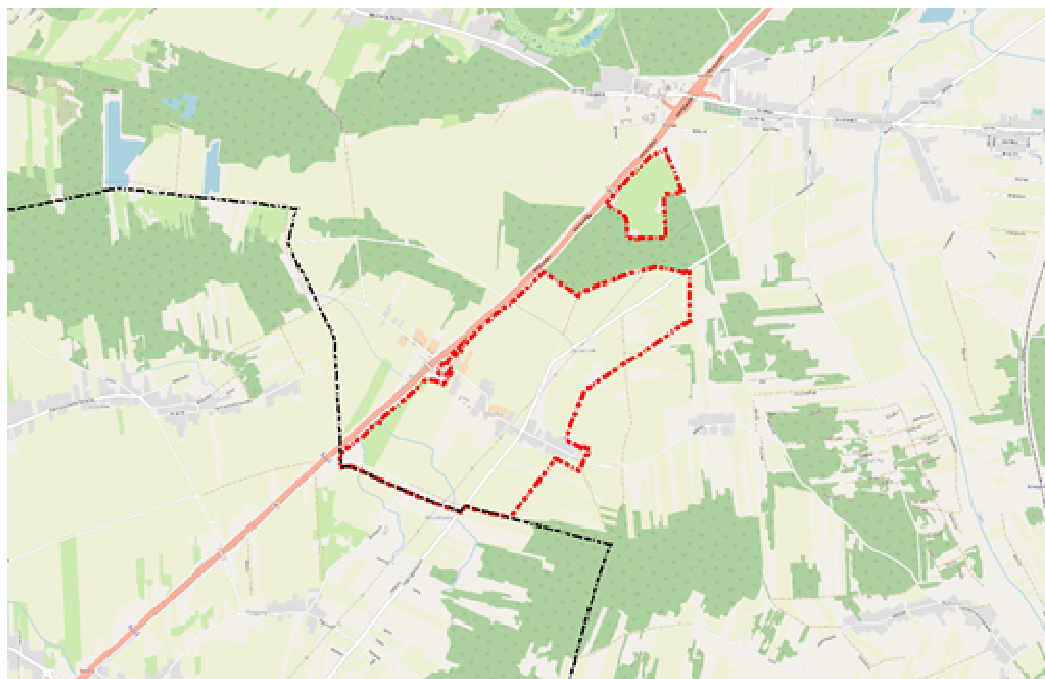
Miejscowy plan zagospodarowania przestrzennego terenów inwestycyjnych przy trasie S8 – obszar II obejmuje dwa obszary (podobszar nr I i II¹) o łącznej powierzchni ok. 212 ha. Oba podobszary położone są w południowo zachodniej części gminy Zabrodzie, powiatu wyszkowskiego. Zlokalizowane są bezpośrednio przy trasie ekspresowej S8, po jej południowej stronie. Podobszar nr I sąsiaduje z miejscowością Niegów, z kolei podobszar nr II graniczy bezpośrednio z miejscowością Wszebory w gminie Dąbrówka.

Zabrodzie jest gminą wiejską o powierzchni 92 km², w której zamieszkuje 6 128 osób (aktualność danych na 25.10.2022 r. wg. danych Głównego Urzędu Statystycznego). W samej

¹ Podobszar nr I – północny podobszar o powierzchni 13,4498 ha, zlokalizowany u zbiegu drogi serwisowej trasy S8 i drogi ul. Cichej. Południową granicę stanowi rów melioracyjny kompleksu leśnego.

Podobszar nr II – północny podobszar o powierzchni 204,7618 ha, którego granice wyznaczają: od północnego zachodu trasa ekspresowa S8, od północy kompleks leśny, od południa miejscowość Wszebory, gminy Dąbrówka.

miejsowości Niegów w 2021 r. zameldowanych było 679 osób (wg. Narodowego Spisu Powszechnego Ludności i Mieszkań).



Ryc. 1 Położenie obszaru objętego miejscowym planem zagospodarowania przestrzennego.

2.2. Ogólna informacja o celach i zawartości planu miejscowego

Opracowywany plan miejscowy jest projektem dokumentu stanowiącego akt prawa lokalnego, który zostanie przyjęty w formie uchwały rady gminy. Określa przeznaczenie, warunki zagospodarowania i zabudowy terenu. Składa się z części tekstowej – uchwały oraz graficznej – załącznika do uchwały. Ustalenia planu miejscowego obejmują przepisy ogólne oraz szczegółowe odnoszących się do poszczególnych jednostek planistycznych wyznaczonych w planie miejscowym. Dotyczą zasad ochrony i kształtowania ładu przestrzennego, zasad ochrony środowiska, przyrody i krajobrazu, zasad kształtowania zabudowy, zasad dotyczących szczególnych warunków zagospodarowania terenów oraz ograniczeń w ich użytkowaniu, zasad i warunków scalania i podziału nieruchomości, zasad modernizacji i budowy systemu komunikacji i infrastruktury technicznej, zasad w zakresie tymczasowego zagospodarowania i użytkowania terenu, zasad wydzielania nowych działek budowlanych. Dla poszczególnych terenów w planie miejscowym zostały ustalone następujące elementy kształtujące i definiujące daną przestrzeń: przeznaczenie, zasady i warunki zagospodarowaniu i zabudowy, wskaźniki intensywności zabudowy, powierzchni zabudowy oraz jej wysokość, a także minimalny udział powierzchni biologicznie czynnej.

2.3. Przeznaczenie terenu

Obszar objęty planem miejscowym przeznaczony jest głównie pod tereny produkcji i usług P/U. Również znaczny udział w powierzchni stanowią tereny przeznaczone pod zabudowę mieszkaniową MN, MN(U), MN/U, które wyznaczone zostały wzdłuż głównych dróg gminnych na terenach gdzie istnieje lub rozwija się osadnictwo. Pozostałe tereny zostały

przeznaczone pod zabudowę usługową U oraz zabudowę zagrodową RM, a także tereny zieleni urządzonej z dopuszczeniem zabudowy mieszkaniowej jednorodzinnej ZP(MN). Zagospodarowanie obszarów objętych planem miejscowym dopełnia układ komunikacyjny – drogi KDL, KDD oraz tereny infrastruktury technicznej IT.

Tabela 1. Przeznaczenie terenów w planie miejscowym.

Oznaczenie terenu	Przeznaczenie terenu	Udział [%]
MN	tereny zabudowy mieszkaniowej jednorodzinnej	4,5 %
MN(U)	teren zabudowy mieszkaniowej jednorodzinnej z dopuszczeniem usług	< 1%
MN/U	tereny zabudowy mieszkaniowej jednorodzinnej i usług	8,4%
U	tereny usług	2,4%
P/U	tereny produkcji i usług	75,8%
RM	tereny zabudowy zagrodowej	1%
ZP(MN)	teren zieleni urządzonej z dopuszczeniem zabudowy mieszkaniowej jednorodzinnej	2,1%
IT	teren infrastruktury technicznej gminy	< 1%
KDL	tereny dróg publicznych klasy lokalnej	3,4%
KDD	tereny dróg publicznych klasy dojazdowej	1,9%
		100%

2.4. Zasady ochrony i kształtowania ładu przestrzennego

W planie miejscowym zostały wprowadzone przepisy w zakresie ochrony i kształtowania ładu przestrzennego terenu oraz określono zasady kompozycji funkcjonalno-przestrzennej. Zgodnie z kierunkiem rozwoju wskazanym w aktualnym Studium większość obszarów przeznaczono pod zabudowę produkcyjną i usługową. W celu zachowania lub uzupełnienia istniejącej zabudowy o charakterze typowo osadniczym, która położona jest wzdłuż istniejących dróg gminnych, wskazano te tereny pod zabudowę mieszkaniową jednorodziną, zagrodową oraz usługową. Ponadto mając na względzie zachowanie i ochronę zabytkowego dworu z parkiem „Norwidów” wyznaczono teren zieleni urządzonej z dopuszczeniem zabudowy mieszkaniowej jednorodzinnej. Utrzymano również istniejącą sieć komunikacyjną - drogi na terenach zagospodarowanych oraz drogi stanowiące połączenie z sąsiadującymi miejscowościami, a także wzmocniono ten układ o nowe drogi służące głównie obsłudze planowanej zabudowy produkcyjnej i usługowej. Dla poszczególnych terenów zostały określone wskaźniki i parametry zagospodarowania i zabudowy.

2.5. Zasady ochrony środowiska, przyrody, krajobrazu kulturowego oraz zasady kształtowania krajobrazu

W planie miejscowym zostały wprowadzone przepisy dotyczące ochrony środowiska i przyrody. Dla poszczególnych terenów został określony wskaźnik minimalnej powierzchni biologicznie czynnej.

Związku z przeznaczeniem znacznej powierzchni terenów pod zabudowę produkcji i usług, szczególną uwagę w planie miejscowym należy zwrócić na zapisy dotyczące ochrony środowiska w odniesieniu do możliwości realizacji zamierzeń inwestycyjnych (działalności gospodarczych) jakie mogą być realizowane na tym terenie. Między innymi ustalono zakaz lokalizacji zakładów o zwiększonym lub dużym ryzyku wystąpienia poważnych awarii przemysłowych, zakaz lokalizacji przedsięwzięć, które zgodnie z przepisami odrębnymi, zostały zakwalifikowane do przedsięwzięć mogących zawsze znacząco oddziaływać na środowisko z wyjątkiem inwestycji celu publicznego, w tym także w zakresie łączności publicznej, zakaz składowania i magazynowania wszelkich odpadów niebezpiecznych. Wskazano na konieczność stosowania rozwiązań technicznych, technologicznych i organizacyjnych zapewniających zachowanie standardów jakości środowiska określonych w przepisach dotyczących ochrony środowiska. Dla terenów wrażliwych akustycznie ustalono obowiązek zapewnienia odpowiednich norm hałasu określonych w rozporządzeniu ministra środowiska z dnia 14 czerwca 2007 r. w sprawie dopuszczalnych poziomów hałasu w środowisku, sprecyzowanych w tabeli 3 dotyczącej dopuszczalnych poziomów hałasu w środowisku powodowanego przez poszczególne grupy źródeł hałasu, z wyłączeniem hałasu powodowanego przez starty, lądowania i przeloty statków powietrznych oraz linii elektroenergetyczne, wyrażone wskaźnikami L_{DWN} i L_N , które to wskaźniki mają zastosowanie do prowadzenia długookresowej polityki w zakresie ochrony przed hałasem:

- dla terenów MN, MN(U), ZP(MN) jak dla „terenów zabudowy mieszkaniowej jednorodzinnej,
- dla terenów MN/U jak dla „terenów zabudowy mieszkaniowo - usługowej”,
- dla terenów RM jak dla „terenów zabudowy zagrodowej”.

Ustalone zostały również zasady ochrony wód, w tym ochronę wód podziemnych (uwzględnienie obowiązujących ograniczeń i zakazów związanych z ochroną wód Głównego Zbiornika Wód Podziemnych nr 222 – Dolina Środkowej Wisły oraz ochronę wód powierzchniowych poprzez ukierunkowanie prowadzonej gospodarki wodnej na retencjonowanie wód opadowych i roztopowych w miejscu ich powstania, zapewnienie właściwej jakości wód, a także w zakresie ochrony rowów melioracyjnych.

2.6. Ustalenia dotyczące urządzeń wytwarzających energię z odnawialnych źródeł energii

Do 2021 r. w ustawie o planowaniu i zagospodarowaniu przestrzennym obowiązywał zapis wskazujący na obowiązek wyznaczenia w Studium „obszarów, na których rozmieszczone będą urządzenia wytwarzające energię z odnawialnych źródeł energii o mocy przekraczającej 100 kW, a także ich stref ochronnych związanych z ograniczeniami w zabudowie oraz zagospodarowaniu i użytkowaniu terenu; w studium ustala się ich

rozmieszczenie.”. Mając na względzie „potrzeby racjonalnego planowania i gospodarowania przestrzennego, a także kierując się troską o dynamiczny rozwój energetyki odnawialnej w Polsce, zauważono negatywny wpływ przedmiotowej regulacji na inwestycje w odnawialne źródła energii cechujące się najbardziej przyjaznym wpływem na środowisko, lokalną społeczność oraz gospodarkę przestrzenną.” na mocy art. 5 ustawy z dnia 17 września 2021 r. o zmianie ustawy o odnawialnych źródłach energii oraz niektórych innych ustaw (Dz.U. z 2021 r. poz. 1873) art. 10 ust. 2a ustawy o planowaniu i zagospodarowaniu przestrzennym otrzymał brzmienie: "2a. Jeżeli na obszarze gminy przewiduje się wyznaczenie obszarów, na których rozmieszczone będą urządzenia wytwarzające energię z odnawialnych źródeł energii o mocy zainstalowanej większej niż 500 kW, a także ich stref ochronnych związanych z ograniczeniami w zabudowie oraz zagospodarowaniu i użytkowaniu terenu, w studium ustala się ich rozmieszczenie, z wyłączeniem:

1) wolnostojących urządzeń fotowoltaicznych, o mocy zainstalowanej elektrycznej nie większej niż 1000 kW zlokalizowanych na gruntach rolnych stanowiących użytki rolne klas V, VI, VIz i nieużytki - w rozumieniu przepisów wydanych na podstawie art. 26 ust. 1 ustawy z dnia 17 maja 1989 r. - Prawo geodezyjne i kartograficzne (Dz. U. z 2020 r. poz. 2052 oraz z 2021 r. poz. 922 i 1641);

2) urządzeń innych niż wolnostojące."

Następnie zgodnie z art. 4 ustawy z dnia 9 marca 2023 r. o zmianie ustawy o inwestycjach w zakresie elektrowni wiatrowych oraz niektórych innych ustaw (Dz.U. z 2023 r. poz. 553) w art. 10 w ust. 2a ustawy o planowaniu i zagospodarowaniu przestrzennym we wprowadzeniu do wyliczenia **skreślone zostały wyrazy "a także ich stref ochronnych związanych z ograniczeniami w zabudowie oraz zagospodarowaniu i użytkowaniu terenu, "**. Jednocześnie w art. 15 ww. ustawy zostały wprowadzone zmiany:

- a) w ust. 3 w pkt 3a średnik zastępuje się przecinkiem i dodaje się wyrazy: "przy czym te tereny i ich strefy ochronne znajdują się w granicach obszaru, o którym mowa w art. 10 ust. 2a;";
- b) ust. 4 otrzymuje brzmienie: "4. Plan miejscowy przewidujący możliwość lokalizacji budynków umożliwia również lokalizację mikroinstalacji w rozumieniu art. 2 pkt 19 ustawy z dnia 20 lutego 2015 r. o odnawialnych źródłach energii (Dz. U. z 2022 r. poz. 1378, 1383, 2370 i 2687) oraz niebędących mikroinstalacją pozostałych instalacji odnawialnych źródeł energii wytwarzających energię elektryczną z energii promieniowania słonecznego, będących urządzeniami innymi niż wolnostojące, również w przypadku innego przeznaczenia terenu niż produkcyjne, chyba że ustalenia planu miejscowego zakazują lokalizacji takich instalacji."

W Studium uwarunkowań i kierunków zagospodarowania przestrzennego Gminy Zabrodzie, które zostało przyjęte w 2017 r., na terenach UP dopuszczono „lokalizację urządzeń wytwarzających energię z odnawialnych źródeł energii o mocy poniżej 100 kW wraz z niezbędną infrastrukturą techniczną, z wykluczeniem urządzeń wytwarzających energię elektryczną pozyskiwaną z energii wiatru”.

Odpowiedzią na zmiany ustawy o planowaniu i zagospodarowaniu przestrzennym polegającej na zwiększeniu mocy zainstalowanej dla urządzeń wytwarzających energię z odnawialnych źródeł energii było przyjęcie przez Radę Gminy Zabrodzie Uchwały Nr LII/397/2023 z dnia 31 sierpnia 2023 r. zmieniającej Studium min.in. w powyższym zakresie.

W zmieniającym Studium zostały wyznaczone granice obszarów, na których możliwe jest lokalizowanie urządzeń „wytwarzających energię z odnawialnych źródeł energii o mocy zainstalowanej większej niż 500 kW.” Są to tereny usługowo-produkcyjne, które swym zasięgiem obejmują znaczną powierzchnię terenów niniejszego planu miejscowego. Jednocześnie w zmianie Studium wykluczono „możliwość lokalizowania urządzeń wytwarzających energię elektryczną pozyskiwaną z energii wiatru.”. Dla urządzeń fotowoltaicznych nie zostały wskazane strefy ochronne związane z ograniczeniami w zabudowie oraz zagospodarowaniu i użytkowaniu terenu

W myśl zaktualizowanej polityki gminy określonej w zmianie Studium, w planie miejscowym zostały sformułowane zapisy dopuszczające dla terenu U/P lokalizowanie urządzeń wytwarzających energię elektryczną pozyskiwaną z odnawialnych źródeł energii o mocy zainstalowania większej niż 500 kW, wykorzystujących wyłącznie energię promieniowania słonecznego oraz zakazujące realizację elektrowni wiatrowych. Energia pozyska z odnawialnych źródeł energii będzie wyłącznie zamierzeniem inwestycyjnym wspierającym funkcjonowanie podstawowego przeznaczenia terenów U/P. Istotne jest, że urządzenia wytwarzające energię z odnawialnych źródeł energii o mocy zainstalowania większej niż 500 kW, w zależności od zastosowanej technologii, parametrów, w znaczącej większości zaliczają się do przedsięwzięć dla których, wymagane jest uzyskanie decyzji o środowiskowych uwarunkowaniach. Budowa farmy fotowoltaicznej w myśl § 3 ust. 1 pkt. 54 *Rozporządzenia Rady Ministrów z dnia 10 września 2019 r. w sprawie przedsięwzięć mogących znacząco oddziaływać na środowisko do przedsięwzięć mogących potencjalnie znacząco oddziaływać na środowisko* jako „**zabudowa przemysłowa, w tym zabudowa systemami fotowoltaicznymi lub magazynowa, wraz z towarzyszącą jej infrastrukturą, o powierzchni zabudowy nie mniejszej niż:**

a) 0,5 ha na obszarach objętych formami ochrony przyrody, o których mowa w art. 6 ust. 1 pkt 1-5, 8 i 9 ustawy z dnia 16 kwietnia 2004 r. o ochronie przyrody, lub w otulinach form ochrony przyrody, o których mowa w art. 6 ust. 1 pkt 1-3 tej ustawy,

b) 1 ha na obszarach innych niż wymienione w lit. a”
wymaga uzyskania decyzji o środowiskowych uwarunkowaniach.

Realizacja większości obiektów pozyskujących energię z odnawialnych źródeł, np. farm wiatrowych czy dużych farm fotowoltaicznych, wymaga uzyskania tzw. decyzji środowiskowej. Decyzję uzyskuje się na wczesnym etapie procesu inwestycyjnego i określa ona środowiskowe wymagania dla projektu. Decyzja wydawana jest po przeprowadzeniu postępowania administracyjnego, w zależności od skali, lokalizacji, rodzaju technologii, może obejmować przeprowadzenie oceny oddziaływania przedsięwzięcia na środowisko. Decyzja o środowiskowych uwarunkowaniach określa środowiskowe uwarunkowania realizacji przedsięwzięcia. Przedsięwzięcie jest definiowane jako zamierzenie budowlane lub inna ingerencję w środowisko polegającą na przekształceniu lub zmianie sposobu wykorzystania terenu, w tym również na wydobywaniu kopalin; przedsięwzięcia powiązane technologicznie kwalifikuje się jako jedno przedsięwzięcie, także jeżeli są one realizowane przez różne podmioty.

Regionalny Dyrektor Ochrony środowiska w Warszawie, ramach opinii projektu planu miejscowego wraz z prognozą oddziaływania na środowisko (zgodnie z art. 17 pkt. 6 lit. a tiret trzecie ustawy z dnia 27 marca 2003 r. o planowaniu i zagospodarowaniu przestrzennym

oraz art. 54 ust. 1 w związku z art. 57 ust.1 pkt 2 ustawy z dnia 3 października 2008 r. o udostępnianiu informacji o środowisku i jego ochronie, udziale społeczeństwa w ochronie środowiska oraz o ocenach oddziaływania na środowisko) w piśmie WOOS-III.410.585.2023.JD z dnia 14 września 2023 r., zwrócił uwagę, „iż zgodnie z art. 15 ust. 3 pkt 3a ustawy o planowaniu i zagospodarowaniu przestrzennym w przypadku gdy na obszarze gminy przewiduje się wyznaczenie obszarów, na których rozmieszczone będą urządzenia wytwarzające energię z odnawialnych źródeł energii o mocy zainstalowania większej niż 500 kW w projekcie planu określa się **granice terenów pod budowę tych urządzeń oraz granice ich stref ochronnych związanych z ograniczeniami w zabudowie, zagospodarowaniu i użytkowaniu terenu oraz występowaniem znaczącego oddziaływania tych urządzeń na środowisko, natomiast w projekcie planu nie wskazano granic stref ochronnych.**”. Faktycznie w przypadku analizowanego planu miejscowego przeznaczeniem uzupełniającym dla terenów U/P są urządzenia, instalacje wytwarzające energię z odnawialnych źródeł energii o mocy zainstalowania większej niż 500 kW (§21 mpzp), które wspomagają funkcjonowanie obiektów produkcyjnych i usługowych przeznaczenia podstawowego. Należy jednak wskazać, że przytoczony przez RDOŚ zapis znajduje się w katalogu ustaleń planistycznych określanych fakultatywnie tj. „w zależności od potrzeb”. Przypadku **urządzeń wyłącznie wytwarzających energię odnawialną pozyskiwaną z promieniowania słonecznego, które jednocześnie będą kwalifikowały się do przedsięwzięć potencjalnie znacząco oddziaływać na środowisko (§ 3 ust. 1 pkt. 54 Rozporządzenia Rady Ministrów z dnia 10 września 2019 r. w sprawie przedsięwzięć mogących znacząco oddziaływać na środowisko do przedsięwzięć mogących potencjalnie znacząco oddziaływać na środowisko), możliwość wystąpienia ewentualnego potencjalnego szkodliwego oddziaływania na otoczenie zostanie zbadana i oceniona w ramach uzyskania decyzji o środowiskowych uwarunkowaniach. Dopiero w przypadku określenia zastosowania konkretnych rozwiązań i technologii urządzeń i instalacji fotowoltaicznych, będzie można wskazać potrzebę wyznaczania obszarów ograniczonego użytkowania. Dlatego w planie miejscowym ustalenie możliwości realizacji ww. urządzeń oze nie skutkuje jednoczesnemu ustaleniu obostrzeń związanych z ochroną interesu społecznego (ochrona zdrowia i życiem mieszkańców). Brak jest podstawy wyznaczania „stref ochronnych związanych z ograniczeniami w zabudowie, zagospodarowaniu i użytkowaniu terenu oraz występowaniem znaczącego oddziaływania tych urządzeń na środowisko”**. Ponad to z dniem 24 września 2023 r. art. 15 ust. 3 pkt 3a ustawy o planowaniu i zagospodarowaniu przestrzennym został uchylony na podstawie art. 1 pkt 15 lit. e tiret pierwsze ustawy z dnia 7 lipca 2023 r. (Dz.U.2023.1688) zmieniającej nin. ustawę.

Należy założyć, że ustalenia planu miejscowego w powyższym zakresie wraz wymogami wynikającymi z przepisów odrębnych, będą skutecznym narzędziem planistycznym zapewniającym ochronę środowiska w odniesieniu do ww.

3. Transgraniczne oddziaływanie na środowisko

Zmiany, jakie mogą wystąpić w przypadku realizacji planu miejscowego, nie spowodują transgranicznego oddziaływania na środowisko. Położenie obszarów objętych

planem miejscowym względem obszarów cennych środowiskowo i przyrodniczo nie warunkuje skutków środowiska, których charakter mógłby posiadać znaczenie transgraniczne. Skala oddziaływań związana z realizacją ustaleń planu miejscowego będzie miała charakter lokalny i będzie głównie związana z rozwojem zabudowy przemysłowo – usługowej, na terenach bezpośrednio przylegających do trasy S8. Należy się spodziewać zmian lokalnych w zakresie zmiany różnorodności biologicznej, ilościowym i jakościowym fauny i flory, przekształceniem krajobrazu, zmiany warunków klimatycznych, wzrostu ilości i jakości ścieków i odpadów. Zjawiska, jakie mogą wystąpić będą miały wpływ na obszar objęty planem oraz tereny położone w ich bezpośrednim sąsiedztwie.

4. Powiązania z innymi dokumentami

Plan miejscowy jest spójny z dokumentami o znaczeniu planistycznymi oraz dokumentami dotyczącymi środowiska i przyrody.

Powiązania z dokumentami o znaczeniu planistycznymi:

Dokumenty na poziomie krajowym

- Koncepcja Przestrzennego Zagospodarowania Kraju 2030

Zgodnie z art. 33 pkt 1 ustawy z dnia 15 lipca 2020 r. o zmianie ustawy o zasadach prowadzenia polityki rozwoju oraz niektórych innych ustaw (Dz. U. z 2020 r. poz. 1378) koncepcja przestrzennego zagospodarowania kraju przyjęta uchwałą nr 239 Rady Ministrów z dnia 13 grudnia 2011 r. z dniem 13 listopada 2020 roku utraciła moc. Niemniej plan miejscowy został opracowany na zasadach polityki równoważenia rozwoju, opartej na wykorzystaniu i wspieraniu zasobów, walorów i cech przestrzeni oraz wynikającej z głównych celów określonych w Koncepcji Przestrzennego Zagospodarowania Kraju 2030, do których należy przywrócenie i utrwalanie ładu przestrzennego, kształtowanie struktur przestrzennych zapewniających poprawę i utrzymanie wysokiej jakości środowiska przyrodniczego i walorów krajobrazowych województwa, z uwagi na uniwersalność ww. zasad i celów oraz brak na szczeblu krajowym nowego dokumentu o podobnym charakterze. Strategia Rozwoju Kraju 2020

Ustalenia przyjęte w planie miejscowym sprzyjają realizacji celu strategicznego, którym jest wzmocnienie i wykorzystanie gospodarczych, społecznych i instytucjonalnych potencjałów zapewniających szybszy i zrównoważony rozwój kraju oraz poprawę jakości życia ludności.

- Krajowa Strategia Rozwoju Regionalnego 2030

W planie miejscowym przyjęte zostały zasady zawarte w Krajowej Strategii Rozwoju Regionalnego 2030, w której postawiono na rozwój kraju jako społecznie i terytorialnie zrównoważony, dzięki któremu efektywnie będą rozwijane oraz wykorzystywane miejscowe zasoby i potencjały wszystkich regionów. Celem takiego modelu jest wspomaganie w szczególności obszarów, które nie mogą w pełni rozwinąć swojego potencjału rozwojowego, bo utraciły swoje funkcje społeczno-gospodarcze.

Dokumenty na poziomie wojewódzkim

- Plan Zagospodarowania Przestrzennego Województwa Mazowieckiego

Przyjęte w planie miejscowym ustalenia są spójne z głównymi założeniami i kierunkami Planu zagospodarowania przestrzennego województwa mazowieckiego, przyjętego Uchwałą nr 22/18 Sejmiku Województwa Mazowieckiego z dnia 19 grudnia 2018 r. oraz w którym

działania ukierunkowane są przede wszystkim na ożywienie gospodarcze obszaru, poprawę warunków życia mieszkańców, zahamowanie nadmiernej migracji ludzi wykształconych i przedsiębiorczych, podniesienie mobilności mieszkańców oraz zmniejszenie poziomu bezrobocia.

Dokumenty na poziomie gminnym

- Studium uwarunkowań i kierunków zagospodarowania przestrzennego

Plan miejscowy jest zgodny z ustaleniami obowiązującego Studium uwarunkowań i kierunków zagospodarowania przestrzennego, w którym tereny objęte planem miejscowym znajdują się w jednostkach strukturalnych: UP – tereny usługowo – produkcyjne, M/U – tereny zabudowy mieszkaniowo – usługowej, a także ZP – teren zieleni urządzonej, którego granice są tożsame z obszarem wpisanym do rejestru Wojewódzkiego Konserwatora Zabytków. Plan uwzględnia również elementy struktury komunikacji i infrastruktury technicznej zawarte w Studium.

- Strategia Rozwoju Gminy Zabrodzie na lata 2016-2030

W planie miejscowym zostały uwzględnione cele strategiczne i kierunki działania sformułowane w Strategii Rozwoju Gminy Zabrodzie, którymi są: rozwój konkurencyjnej gospodarki, poprawa standardu życia mieszkańców oraz rozwój aktywnej i dobrze zorganizowanej społeczności lokalnej.

Powiązania z dokumentami dotyczącymi środowiska i przyrody

- Program Ochrony Środowiska

W planie miejscowym polityka kształtowania przestrzeni, w tym zasady ochrony środowiska, została oparta na głównych kierunkach działań przedstawionych w Programie Ochrony Środowiska dla Zabrodzia. W odniesieniu do działań związanych z planowaniem przestrzennym Program Ochrony Środowiska wskazuje na ściśle skoordynowane polityki kształtowania przestrzennego gminy z zarządzaniem środowiska. W prognozie oddziaływania na środowisko postuluje się na uwzględnienie informacji z opracowań ekofizjograficznych, decyzji określających warunki korzystania ze środowiska, przeglądów ekologicznych, czy raportów oddziaływania na środowisko. Ze względu na położenie gminy w obszarze funkcjonalnym „zielone Płuca Polski” należy konsekwentnie przestrzegać zasad ekorozwoju tj.: maksymalnie wykorzystać odnawialne zasoby natury, utrzymać równowagę ekologiczną, szeroko rozumianą ochronę przyrody (ochronę krajobrazów, unikatowych biocenz, różnorodności zasobów genetycznych).

5. Charakterystyka środowiska przyrodniczego obszaru objętego sporządzeniem miejscowego planu zagospodarowania przestrzennego

5.1. Położenie

Gmina Zabrodzie położona jest w północno-wschodniej części województwa mazowieckiego, w powiecie wyszkowskim w odległości 40 km i około 13 km od Wyszkowa. Powierzchnia gminy wynosi 9203 ha.

Miejscowy plan zagospodarowania przestrzennego obejmuje część miejscowości Głuchy oraz część obrębu PGR Niegów, zlokalizowane w zachodniej części gminy. Plan otaczają tereny otwarte pól uprawnych. Pomiędzy podobszarami nr I i II występuje kompleks leśny. Północną granicę podobszarów wyznacza trasa S8.

Według rejonizacji fizyczno-geograficznej J. Kondrackiego gmina Zabrodzie znajduje się w makroregionie Nizina Środkowomazowieckiej. Przynależy do Równiny Wołomińskiej, oraz w części północnej do Doliny Dolnego Bugu.

5.2. Geologia, ukształtowanie terenu i budowa geologiczna

Geologicznie, według podziału fizyko-geograficznego Polski J. Kondrackiego obszary objęte planem miejscowym znajduje się w dwóch jednostkach. Jej północna część o szerokości 6 - 7 km położona jest w Dolinie Dolnego Bugu. Z kolei południowa części gminy, w tym miejscowość Głuchy, należy do Równiny Wołomińskiej, w obszarze której można wyróżnić równinę zastoiskową i wysoczyznę morenową płaską.

Powierzchnia gminy nachylona jest w kierunku północny, północno-zachodnim. Wysokość bezwzględna gminy kształtuje się od ok. 119,5 m n.p.m. w rejonie wsi Lipin do ok. 80 m n.p.m. w rejonie tarasu zalewowego rzeki Bug. W granicach obszaru objętego planem miejscowym, tak jak w całej gminie Zabrodzie, nie występują obszary osuwania się mas ziemnych.

Teren gminy według podziału na jednostki tektoniczne położony jest w obszarze obniżonego podłoża krystalicznego, poniżej 2000 m, na którym spoczywają młodsze utwory jury i kredy przykrywające osady trzeciorzędowe i czwartorzędowe. Utwory czwartorzędowe stanowią piaski i żwiry rzeczne oraz zastoiskowe gliny zwałowe o miąższości 150 m.

Według Mapy litogenetycznej Polski na obszarach objętych planem miejscowym przeważają ropy. W podobszarze nr I występują ropy pyłowe pochodzenia jeziorno-lodowcowego. W podobszarze nr II oprócz ropy, znajdują się w północnej części piaski eoliczne oraz w południowo - zachodniej części piaski i piaski torfiaste.

Na obszarach planu miejscowego występują przeciętne warunki geotechniczne

5.3. Gleby

Na obszarze Gminy przeważają gleby słabych klas bonitacyjnych V, VI, stanowiące kompleksy gleb bielcowych i brunatnych, przeważnie wytworzonych z wodnolodowcowych piasków luźnych lub słabogliniastych na piaskach luźnych. Są to gleby suche i mało urodzajne, nieodpowiednie do intensywnego rolnictwa. Gleby wysokim potencjale rolniczym najwyższych klas bonitacyjnych, tj. RIIIa, RIIIb, wytworzone z glin i ropy występują niewielkimi wysepkami w części południowo-wschodniej i południowej Zabrodzia. Gleby te

nadają się pod wszystkie uprawy polowe, łącznie z warzywnictwem i sadownictwem, podlegają ochronie przed zmianą ich użytkowania. Gleby klas bonitacyjnych RIVa, RIVb występują na większych powierzchniach w rejonie miejscowości Obręb. Na podłożu piasków gliniastych lekkich i piasków słabo gliniastych, wykształciły się gleby pseudobielicowe i brunatne zaliczone do kompleksu pszennego wadliwego. Tereny o wysokim poziomie wód gruntowych zajmują łąki, w przewadze klasy ŁIV, stanowiące gleby murszowo – mineralne i murszowate, wykształcone głównie z piasków gliniastych na podłożu piasków luźnych lub torfowe, miejscami mady lub czarne ziemie.

Ogółem granicach obszarów planu miejscowego powierzchnia użytków rolnych wynosi ok 208 ha, z czego grunty orne stanowią 192 ha oraz pastwiska 16 ha. Przeważają gleby klasy IV stanowiące 105 ha, co stanowi 50 % powierzchni użytków rolnych. Gleby klasy V zajmują powierzchnię ok. 57 ha, czyli 32% powierzchni użytków rolnych, z kolei gleby VI 35 ha czyli 18 %. Brak gruntów rolnych chronionych.

5.4. Surowce mineralne

Według danych Państwowego Instytutu Geologicznego w granicach obszarów objętych planem miejscowym nie występują udokumentowane złoża surowców naturalnych, dla których obowiązuje koncesja na wydobywanie kopalin ze złoża.

Na terenie gminy zlokalizowanych jest kilka złóż kopalin. W odległości 1,75 km na północ od granic planu miejscowego, na terenie wsi Słopsk znajduje się złożo kruszywa naturalnego Słopsk IV. Także w tej samej wsi, w odległości ok. 4 km od granic planu miejscowego jest złożo kruszywa naturalnego „Rzeka Bug”. W odległości ok. 4,5 km na wschód, w miejscowości Mostówka znajdują się złoża piasku szklanego „Mostówka” oraz złożo kruszywa naturalnego „Anastazew”.

5.5. Wody podziemne

Znaczna powierzchnia podobszaru nr II planu miejscowego znajduje się w zasięgu udokumentowanego Głównego Zbiornika Wód Podziemnych (GZWP) nr 222 Dolina Środkowej Wisły (Warszawa – Puławy) o randze zbiornika głównego, łącznej powierzchni wynoszącej 2803,20 km².

Cały obszar planu miejscowego zlokalizowany jest w granicach dwóch nieudokumentowanych Głównych Zbiorników Wód Podziemnych (GZWP):

- nieudokumentowanego Głównego Zbiornika Wód Podziemnych (GZWP) Subniecka Warszawska, wykształconego w utworach porowatych paleogenu i neogenu. Łączna powierzchnia zbiornika wynosi 51 000 km², średnia głębokość zalegania warstwy wodonośnej wynosi 160 m p.p.pt, zasoby dyspozycyjne są dobre i wynoszą 250 000m³/dobę.
- nieudokumentowanego Głównego Zbiornika Wód Podziemnych (GZWP) 2151 Subniecka Warszawska – część centralna, wykształconego w utworach porowatych paleogenu i neogenu. Łączna powierzchnia zbiornika wynosi 17 500 km², średnia głębokość zalegania warstwy wodonośnej 180 m p.p.pt, zasoby dyspozycyjne wynoszą 145 000m³/dobę.

Wody gruntowe na obszarze Równiny Wołomińskiej w rejonie miejscowości Głuchy występują na głębokości 2,0 m ppt i głębiej. Warunki filtracji są dość słabe.

5.6. Wody powierzchniowe

Gmina Zabrodzie znajduje się w granicach zlewni rzeki Bug i rzeki Fiszor. Sieć hydrologiczna obszaru gminy jest dobrze rozwinięta. Oprócz ww. głównych rzek występują liczne rzeki i rowy melioracyjne oraz drobne zbiorniki wodne.

Bug stanowi północną granicę gminy. Jest rzeką nieuregulowaną charakteryzująca się zmiennością przepływu, szerokości i głębokości. Cechuje ją śnieżno-deszczowy ustrój zasilania, z wysokimi stanami wód na wiosnę, w kwietniu podczas roztopów oraz w okresie letnim na przełomie czerwca i lipca. Okres niskich stanów wód występuje najczęściej we wrześniu, co związane jest z małą ilością opadów atmosferycznych.

Rzeka Fiszor jest bezpośrednim lewym dopływem Bugu. Przepływa przez północne tereny gminy przez miejscowości Kiciny, Choszczowe, Gaj, Wólka Słopska, Młynarze. Do Bugu uchodzi na rejonie miejscowości Słopsk.

W granicach planu miejscowego brak jest naturalnych cieków i zbiorników wodnych. Przez teren przebiegają wyłącznie rowy melioracyjne, które w przypadku zmiany użytkowania z terenów rolniczych na tereny zabudowane, tracą swoją pierwotną funkcję regulacji stosunków wodnych służącą polepszeniu zdolności produkcyjnej gleby, ułatwianiu jej uprawy oraz tym samym ochrony użytków rolnych przed degradacją.

Wzdłuż południowej granicy podobszaru nr II przepływa Dopływ spod Wysychów, który na wysokości miejscowości Zazdrość łączy się z rzeką Fiszor. (opis na podstawie: https://wody.isok.gov.pl/imap_kzgw/?gpmmap=gpMZP).

5.7. Warunki klimatyczne

Gmina Zabrodzie znajduje się w zasięgu dzielnicy wschodniej – podlaskiej (wg. rejonizacji rolniczo-klimatycznej R. Gumińskiego), która w porównaniu do graniczącej z nią dzielnicy środkowej charakteryzuje się chłodniejszym klimatem oraz większą ilością opadów. Średnia temperatura roczna powietrza kształtuje się na poziomie 7,2 °C, przy amplitudzie temperatur 21,9 °C. W lipcu, który jest najcieplejszym miesiącem w roku, średnia miesięczna wynosi 18 °C. W najchłodniejszym miesiącu – lutym średnia miesięczna wynosi -3,9 °C. Liczba dni mroźnych o temperaturze poniżej 0 °C wynosi ok. 44, liczba dni gorących o temperaturze powyżej 25 °C wynosi 31. W ciągu roku występuje około 42 dni pogodne oraz 150 dni pochmurnych. W styczniu i lutym jest jak najwięcej opadów śniegów, w tym okresie pokrywa śnieżna zalega ok. 70 dni.

Miejscowość Głuchy posiada korzystniejsze warunki klimatyczne do zamieszkania w porównaniu do terenów gminy, które położone są w dolinie rzeki Bug i rzeki Fiszor. Należy zaznaczyć, że obszary objęte planem miejscowym stanowią przestrzeń otwartą pól z pojedynczymi drzewami śródpolnymi i wzdłuż dróg. Pomiędzy poobszarami nr I i II znajduje się kompleks leśny o powierzchni powyżej 50 ha, który wpływa iż mikroklimat w

jego rejonie jest znacznie łagodniejszy, charakteryzuje się większą wilgotnością oraz mniejszymi amplitudami powietrza atmosferycznego.

5.8. Bioróżnorodność, fauna i flora

Obszary objęte planem miejscowym to tereny ubogie pod względem składu gatunkowego. Są to tereny pól uprawnych z pojedynczymi drzewami (wierzbami), skupiskami zadrzewień śródpolnych i przydrożnych. Wśród zabudowy występują głównie gatunki typowe dla ogrodów przydomowych: brzozy, klony, kasztanowce, świerki, sosny, modrzewie, jarzębina, lilak, dąb oraz drzewa owocowe. W graniach podobszaru nr II w centrum miejscowości Głuchy zlokalizowany jest park, w którym dominuje klon pospolity, klon jawor, lipa, olsze i jesiony. Do dworu prowadzi aleja z klonu pospolitego.

Pomiędzy podobszarami nr I i II znajduje się las mieszany z sosną jako gatunkiem dominującym, której towarzyszy brzoza, dąb szypułkowy, kruszyna oraz w podszycie lipa, jałowiec i czeremcha. Drzewostan jest w wieku ok. 70 lat, o wysokości do 20 m i II klasie bonitacji. Ten kompleks leśny stanowi główne miejsca bytowania i migracji zwierząt. Na jego obrzeżach wytworzył się ekoton polno-leśny, który pod względem różnorodności gatunkowej fauny i flory jest znacznie bogatszy pod pozostałych terenów objętych planem miejscowym. Występują tu zarówno zwierzęta leśne oraz związane z terenami rolnymi, w tym pól uprawnych i pastwisk.

5.9. Walory krajobrazowe

Obszary opracowania stanowi typowy wiejski krajobraz, pól uprawnych z zadrzewieniami śródpolnymi i przydrożnymi oraz niską zabudową zagrodową. Wysokie walory krajobrazowe posiada park wraz z dworem położony w centralnej części miejscowości Głuchy, a także kompleks leśny rozciągający się pomiędzy podobszarami planu miejscowego. Elementami dysharmonizującymi wiejski charakter analizowanego obszaru są: trasa S8 przebiegająca wzdłuż północnej granicy planu miejscowego, słupy linii elektroenergetycznych biegnących w kierunku wschód – zachód oraz słup stacji bazowej telefonii komórkowej zlokalizowany w południowej części podobszaru nr II.

5.10. Obszary i obiekty przyrodnicze prawnie chronione

Analizowany plan miejscowy znajduje się poza granicami obszarów przyrodniczych prawnie chronionych: parkami narodowymi, parkami krajobrazowymi, rezerwatami, obszarami chronionego krajobrazu, obszarami Natura 2000, zespoły przyrodniczo-krajobrazowe, użytki ekologiczne. Także w granicach planu miejscowego brak pomników przyrody. Od obszaru planu miejscowego zlokalizowane są:

- Kampinoski Park Narodowy położony w odległości ok. 38 km na południowym - zachodzie,
- Nadbużański Park Krajobrazowy położony w odległości ok. 11,2 km na północnym – wschodzie,
- Rezerwat Śliże położony w odległości ok. 14 km na południowym – wchodzie,
- Rezerwat Dębina położony w odległości ok. 9 km na południe,

- Warszawski Obszar Chronionego Krajobrazu położony w odległości ok. 10,5 km na zachodzie i południu,
- Obszar Natura 2000 Dolina Dolnego Bugu PLB140001 położony w odległości ok. 0,45 m na północy i zachodzie,
- Obszar Natura 2000 Ostoja Nadbużańska PLH140011 położony w odległości 1,4 km na północy i zachodzie.

5.11. Struktura przyrodnicza oraz powiązania przyrodnicze obszaru z otoczeniem

Północną granicę gminy Zabrodzie stanowi powiązanie przyrodnicze dolina Bugu, którego kompleksy leśne tworzą łącznik pomiędzy Puszcą Kamieniecką i lasami Nadbużańskiego Parku Krajobrazowego, pasem leśnym Otwocka. Obszar gminy w całości należy do obszaru funkcjonalnego Zielonych Płuc Polski oraz obszaru węzłowego o znaczeniu międzynarodowym sieć ECONET-PL.

W graniach planu miejscowego przeważają tereny rolne niezabudowane. Głównym powiązaniem przyrodniczym w tej części Gminy jest ciąg lasów rozciągający się z północnego-zachodu w kierunku południowo-wschodnim, do którego należy kompleks leśny zlokalizowany pomiędzy poobszarami nr I i II. Strukturę przyrodniczą wzmacnia układ cieków i rowów melioracyjnych.

Barierą powiązań przyrodniczych jest biegnąca wzdłuż północnej granicy trasa S8, która przecina ww. kompleks leśny oraz rozdziela terenu pól i łąk. Na analizowanym odcinku trasy S8 znajdują się przejścia dla zwierząt (płazów i innych drobnych zwierząt), które zostały zintegrowane z przepustami rowów melioracyjnych. Znajdują się na wysokości węzła komunikacyjnego w miejscowości Głuchy (podobszar II), na wysokości kompleksu leśnego oraz w sąsiedztwie gazociągu wysokiego ciśnienia (podobszar I).

5.12. Powietrze atmosferyczne

Jakość powietrza na terenie gminy Zabrodzie jest stale monitorowana w celu zapewnienia ochrony zdrowia. Oceny jakości powietrza dokonuje Główny Inspektor Ochrony Środowiska w ramach corocznej oceny jakości powietrza. Ocena służy uzyskaniu informacji o stężeniach zanieczyszczeń na obszarze poszczególnych terenów objętych badaniami. Informacje te są niezbędne do określenia poziomów stężeń występujących na badanych obszarach, dokonania oceny jakości powietrza oraz wskazania prawdopodobnej przyczyny występowania ponadnormatywnych stężeń zanieczyszczeń w powietrzu. Wynikiem oceny dla wszystkich substancji podlegających ocenie jest zaliczenie strefy do jednej z poniższych klas:

klasa A - jeżeli stężenia substancji na terenie strefy nie przekraczają odpowiednio poziomów dopuszczalnych bądź poziomów docelowych,

klasa B - jeżeli stężenia substancji na terenie strefy przekraczają poziomy dopuszczalne, lecz nie przekraczają poziomów dopuszczalnych powiększonych o margines tolerancji,

klasa C - jeżeli stężenia substancji na terenie strefy przekraczają poziomy dopuszczalne powiększone o margines tolerancji, w przypadku, gdy margines tolerancji nie jest określony - poziomy dopuszczalne bądź poziomy docelowe.

Gmina Zabrodzie należy do strefy mazowieckiej PL1404.

Tabela 2. Wynikowe klasy stref dla poszczególnych zanieczyszczeń, uzyskane w ocenie rocznej dokonanej z uwzględnieniem kryteriów ustanowionych w celu ochrony zdrowia (źródło: Roczna ocena jakości powietrza w województwie mazowieckim, raport wojewódzki za rok 2020)

Nazwa strefy	Symbol klasy wynikowej dla poszczególnych zanieczyszczeń dla obszaru całej strefy										
	SO ₂	NO ₂	PM10	Pb	C ₆ H ₆	CO	O ₃	As	BaP (PM10)	Ni	PM2,5
mazowiecka	A	A	C	A	A	A	A	A	C	A	A

Zgodnie z „Roczną oceną jakości powietrza w województwie mazowieckim za rok 2021” sporządzoną przez Główny Inspektorat Ochrony Środowiska, wyodrębnione zostały 4 strefy. Gmina Zabrodzie została zaliczona do strefy mazowieckiej, w której skład nie wchodzi aglomeracje i miasta powyżej 100 tys. mieszkańców. Na terenie Gminy nie ma zlokalizowanej żadnej stacji pomiarowej, najbliższa znajduje się w Legionowie. W strefie mazowieckiej, w Gminie Zabrodzie przekroczone zostały normy powietrza dla:

- zanieczyszczeń mających określone poziomy docelowe, dla których istnieje obowiązek wykonania programu ochrony powietrza (kryterium ochrona zdrowia) – benzo(a)piren w pyłe zawieszonym PM10 rok),
- dla zanieczyszczeń mających określone poziomy celu długoterminowego, dla których nie ma obowiązku wykonania programów ochrony powietrza (kryterium ochrona zdrowia) – ozon O₃ (max 8-h),
- dla zanieczyszczeń mających określone poziomy celu długoterminowego, dla których nie ma obowiązku wykonania programu ochrony powietrza (kryterium ochrona roślin) – ozon O₃ – AOT40. Odnosząc się bezpośrednio do terenu planu miejscowego na jego jakości powietrza atmosferycznego wpływa kilka czynników. Wśród nich do najważniejszych należy źródło emisji liniowej, którym jest transport kołowy trasą S8 biegnącą wzdłuż północnych granic obszarów planu miejscowego. Mając na względzie fakt, że z roku na rok liczba pojazdów na drogach wzrasta, bez wątpienia należy się spodziewać wzrostu zanieczyszczeń z tego źródła zanieczyszczeń.

Źródłem emisji zanieczyszczeń powietrza są również źródła o charakterze powierzchniowym (punktowym) związane z sektorem komunalno-bytowym spalania paliw, w szczególności niskiej jakości paliw stałych (w tym również odpadów). Źródła te skoncentrowane są rejonach zabudowanych miejscowości Głuchy.

Czynnikiem, który dodatkowo wpływa na jakość powietrza atmosferycznego jest obecność kompleksu leśnego, terenów pól uprawnych i pastwisk. Należy podkreślić, że w granicach obszarów objętych planem miejscowym nie występują zakłady produkcyjne i usługowe, które mogły być emitarami zanieczyszczeń powietrza.

5.13. Klimat akustyczny

Klimat akustyczny podlega stałej obserwacji zmian i oceny w ramach Państwowego Monitoringu Środowiska na podstawie wyników pomiarów poziomów hałasu określonych wskaźników L_{DWN} , L_N , L_{AeqD} i L_{AeqN} . Na analizowanym obszarze objętym planem

miejscowym oraz w jego bezpośrednim otoczeniu istotnymi źródłami hałasu są środki transportu kołowego. Natężenie ruchu na tarasy S8 kształtowane jest w głównej mierze przez tranzytowy ruch samochodowy. Na wysokości zabudowy w miejscowości Głuchy wzdłuż trasy S8 zostały zamontowane ekrany akustyczne.

W raporcie o oddziaływaniu na środowisko dotyczącym modernizacji drogi krajowej nr 8 (Radzymin – Wyszaków) wraz z obwodnicą Wyszkowa został przedstawiony wpływ przedsięwzięcia w zakresie emisji hałasu do środowiska na etapie jej eksploatacji, zgodnie z prognozą ruchu na rok 2015. Z obliczeń rozprzestrzeniania się hałasu do środowiska wynika, że równoważny poziom dźwięku przekraczający 67 dB dla pory nocnej i 75 dB dla pory dziennej nie będzie wykraczał poza linie rozgraniczające tarasy S8. W powyższym raporcie wykazano, że trasa nie będzie powodować zagrożenia hałasem w rozumieniu przepisów prawa dotyczącego ochrony środowiska.

Strategiczna mapa hałasu dla dróg krajowych o ruchu powyżej 3 000 000 pojazdów rocznie w województwie mazowieckim z 2022 roku, wskazuje tereny zagrożone hałasem w podziale na powiaty. Zgodnie z opracowaniem w gminie Zabrodzie, dla miejscowości Gaj, Głuchy, Niegów i Zazdrość prze-kroczone zostały wskaźniki długookresowe (LDWN i LN):

- w zakresie 1 dB do 5 dB (LDWN łącznie dla 38 budynków chronionych i LN łącznie dla 36 budynków chronionych),
- w zakresie 5 dB do 10 dB (LDWN łącznie dla 12 budynków chronionych i LN łącznie dla 6 budynków chronionych),
- w zakresie 10 dB do 15 dB (LDWN dla 1 budynki chronionego i LN dla 1 budynki chronionego),
- w zakresie powyżej 15 dB (LDWN dla 1 budynku chronionego).

Ze względu na znaczną odległość od sieci kolejowej brak oddziaływania negatywnego z tego źródła uciążliwości akustycznej.

Na terenie objętym planem miejscowym brak jest aktualnie obiektów generujących hałas. W granicach planu miejscowego znajdują się tereny, które można zakwalifikować jako tereny chronione akustycznie w myśl art. 113 ust. 2 pkt 1 ustawy Prawo ochrony środowiska tj. tereny faktycznie zagospodarowane pod zabudowę mieszkaniową, czy pod zabudowę mieszkaniowo-usługowe. Nie ma natomiast terenów zagospodarowanych pod szpitale i domy pomocy społecznej, pod budynki związane ze stałym lub czasowym pobytem dzieci i młodzieży, na cele uzdrowiskowe, rekreacyjno-wypoczynkowe.

5.14. Promieniowanie elektromagnetyczne

Przepisami regulującymi zagadnienia związane z polami elektroenergetycznymi w kontekście ochrony środowiska i ludzi jest *ustawa z dnia 27 kwietnia 2001 r. prawo ochrona środowiska oraz rozporządzenie ministra środowiska z dnia 17 grudnia 2019 r. w sprawie dopuszczalnych poziomów pól elektroenergetycznych w środowisku*. W art. 121 ww. ustawy wskazano, iż ochrona przed polami elektroenergetycznymi polega na zapewnieniu jak najlepszego stanu środowiska poprzez utrzymanie poziomów pól elektromagnetycznych

poniżej dopuszczalnych lub co najmniej na tych poziomach, a także zmniejszenie poziomów pól elektromagnetycznych co najmniej do dopuszczalnych, gdy nie są one dotrzymane. Obowiązujące przepisy prawa nie wskazują na zakaz lokalizowania napowietrznych linii elektroenergetycznych w pobliżu innych obiektów budowlanych, w tym budynków mieszkalnych, ani sytuowanie budynków w otoczeniu istniejących linii napowietrznych. Natomiast obligują do spełnienia wymagań związanych z ochroną środowiska polegających na zapewnieniu dostatecznej ochrony zdrowia użytkowników terenów i budynków. Przede wszystkim w *rozporządzenie ministra środowiska z dnia 17 grudnia 2019 r. w sprawie dopuszczalnych poziomów pól elektroenergetycznych w środowisku* określone zostały dopuszczalne poziomy pól elektromagnetycznych dla terenów przeznaczonych pod zabudowę mieszkaniową i miejsc dostępnych dla ludzi. Dla terenów przeznaczonych pod zabudowę mieszkaniową dopuszczalny poziom składowej elektrycznej wynosi 1000 V/m, wartość składowej magnetycznej 60 A/m. § 314 *Rozporządzenia Ministra Infrastruktury z dnia 12 kwietnia 2002 r. w sprawie warunków technicznych, jakim powinny odpowiadać budynki i ich usytuowanie* wskazuje, iż budynek z pomieszczeniami przeznaczonymi na pobyt ludzi nie może być wzniesiony na obszarach stref, w których występuje przekroczenie ww. dopuszczalnego poziomu oddziaływania pola elektromagnetycznego. Ponadto, budynek z pomieszczeniami przeznaczonymi na pobyt ludzi i dla inwentarza żywego nie może być wykonany z materiałów i elementów wyposażenia niespełniających wymagań dotyczących dopuszczalnych stężeń i natężeń czynników szkodliwych dla zdrowia. Dla budynków o charakterze niemieszkalnym, zlokalizowanych lub planowanych w pobliżu napowietrznej linii elektroenergetycznej istotne znaczenie ma zapewnienie dostatecznych odległości elektroizolacyjnych między linią ee a budynkami. Pod linia elektroenergetycznymi nie powinno się lokalizować stacji paliw płynnych i gazowych, budowli, w których przechowywane są materiały niebezpieczne pożarowo, zagrożone na występowanie awarii przemysłowej (zagrożonych wybuchem). Z kolei w przypadku wykonywania robót budowlanych obowiązują normy dotyczące odległości od napowietrznych linii elektroenergetycznych, które zostały określone w §55 *Rozporządzenia Ministra z dnia 6 lutego 2003r. w sprawie bezpieczeństwa i higieny pracy*, są to następujące zasady:

- dla linii o napięciu znamionowym powyżej 110 kV nie jest dopuszczalne sytuowanie stanowisk pracy, składowiska wyrobów i materiałów lub maszyn i urządzeń budowlanych bezpośrednio pod napowietrznymi liniami elektroenergetycznymi lub w odległości nie mniejszej niż 30 m liczonej w poziomie od skrajnych przewodów,
- w czasie wykonywania robót budowlanych z zastosowaniem żurawi lub urządzeń załadowczo-wyładowczych zachowuje się odległość nie mniejszą niż 30 m mierzoną od najdalej wysuniętego punktu urządzenia wraz z ładunkiem,
- przy wykonywaniu robót budowlanych przy użyciu maszyn lub innych urządzeń technicznych, bezpośrednio pod linią wysokiego napięcia, należy uzgodnić bezpieczne warunki pracy z jej użytkownikiem,
- żurawie samojezdne, koparki i inne urządzenia ruchome, które mogą zbliżyć się na niebezpieczną odległość do napowietrznych linii elektroenergetycznych powinny być wyposażone w sygnalizator napięcia.

Przez teren gminy Zabrodzie z kierunku południowy- zachód na północy-wschód przebiegają 2 linie elektroenergetyczne: jedna przebiegająca przez część środkową gminy,

równoległe do trasy S8 przez miejscowości Głuchy, Zazdrość, Mostówka, Gaj, druga wzdłuż wschodnich granic gminy przez miejscowości Obręb, Karolinów i Basinów. Dodatkowo zgodnie z informacją zawartą w piśmie Zarządu Województwa Mazowieckiego nr OTO-UO-421.48.2019.MW z dnia 23 grudnia 2019 r., będącego wnioskiem do planu miejscowego, przez tereny gminy Zabrodzie planowana jest realizacja linii elektroenergetycznej 400 kV Ostrołęka – Stanisławów (z wykorzystaniem trasy istniejącej linii elektroenergetycznej 220 kV), której ostateczny przebieg zostanie ustalony w drodze decyzji administracyjnej wojewody. Wstępnie przebieg tej linii elektroenergetycznej został wyznaczony wzdłuż wschodniej granicy Gminy, przez tereny miejscowości Basinów. W przypadku realizacji ww. linii elektroenergetycznej 400 kV Ostrołęka- Stanisławów w powyższym przebiegu przewiduje się, że tereny planu miejscowego będą poza zasięgiem oddziaływania pól elektromagnetycznych ww. linii elektroenergetycznej.

Przez teren objęty sporządzanym planem miejscowym przebiega linia elektroenergetyczna wysokiego napięcia 110 kV oraz zlokalizowana jest stacja bazowa telefonii komórkowej. Dla linii elektroenergetycznej wysokiego napięcia 110 kV obowiązuje pas technologiczny o szerokości 2x19 m od linii ee. Mimo iż, teren w pasie technologicznym nie powinny być kwalifikowane pod zabudowę mieszkaniową, obecnie w jego granicach znajdują się istniejące budynki mieszkalne. Z kolei stacja bazowa telefonii komórkowej zlokalizowana na działce o nr ew. 578, obręb Głuchy, w odległości ok. 145 m od najbliższej zabudowy mieszkaniowej.

5.15. Stan wód

Podstawowym aktem prawnym regulującym kwestie w zakresie ochrony wód przed zanieczyszczeniami jest ustawa z dnia 20 lipca Prawo wodne. Za monitoring wód powierzchniowych (rzek, jezior) oraz monitoring wód podziemnych odpowiedzialny jest Inspektor Ochrony Środowiska. Na jakość i stan wód w danej gminie znaczenie ma prowadzona polityka gospodarowania wodami, w tym podjęte działania w kierunku ochrony tego komponentu środowiska polegającej na szeroko pojętym przeciwdziałaniu występowania zagrożeń i zanieczyszczeń wód, które mogą pojawić się w wyniku działalności bytowej i gospodarczej mieszkańców, czy prowadzonej działalności przemysłowej. Istotne dla Gminy jest racjonalne korzystanie z zasobów wód oraz prowadzenie uporządkowanej gospodarki ściekowej, oparte na zrównoważonej ochronie zasobów środowiska przyrodniczego, w szczególności na zapewnieniu należytej retencji wód deszczowych oraz eliminowaniu utraty zasobów wodnych. W przypadku wyznaczania nowych terenów inwestycyjnych wskazane jest ustalenie odpowiednich zasad w zakresie gospodarowania wodami opadowymi i roztopowymi poprzez: zagospodarowanie wód opadowych i roztopowych w obrębie działki budowlanej, odprowadzenie do lokalnego systemu zagospodarowania wód opadowych i roztopowych, które posiadają rozwiązania techniczne zintegrowane z zielenią i krajobrazem, a także zagospodarowanie działki budowlanej w sposób zapewniający udział powierzchni biologicznie czynnej, która umożliwia naturalną wegetację roślin lub stanowi teren wód powierzchniowych oraz zapewnia retencję wód opadowych i roztopowych. Tereny inwestycyjne powinny zostać odpowiednio zaprojektowane oraz wyposażone w system

odprowadzania wód opadowych i roztopowych, taki sposób aby w jak największym stopniu zasoby wód opadowych

Jakość wód powierzchniowych

Według monitoringu rzek za 2017 r. przeprowadzonego przez Wojewódzkiego Inspektora Ochrony Środowiska w Warszawie wykonanego na podstawie rozporządzenia Ministra Środowiska z dnia 21 lipca 2016 r. w sprawie sposobu klasyfikacji stanu jednolitych części wód powierzchniowych oraz środowiskowych norm jakości dla substancji priorytetowych (Dz. U. 2016, poz. 1187) oraz wytycznych GIOŚ ogólny stan jednolitej części wód powierzchniowych (JCWP PLRW200021266979) rzeki Bug od Broku do dopływu z Sitna (powyżej gminy Zabrodzie) został sklasyfikowany jako zły. Stan chemiczny został sklasyfikowany na poziomie złym, natomiast stan ekologiczny jako słaby.

Jakość wód podziemnych

Według monitoringu jakości wód podziemnych w 2017 r. prowadzonego przez Wojewódzkiego Inspektora Ochrony Środowiska w Warszawie wody czwartorzędowe w punkcie badawczym w miejscowości Brańczyk, położonej w odległości ok 18 km na północy-wschód od miejscowości Głuchy, wody podziemne zostały ocenione jako II klasy.

Gospodarka wodno-ściekowa

Gospodarka wodno-ściekowa regulowana jest poprzez ustawę z dnia 7 czerwca 2001 r. o zbiorowym zaopatrzeniu w wodę i zbiorowym odprowadzaniu ścieków (Dz.U. z 2020 r. poz. 2028) oraz ustawę z dnia 13 września 1996 r. o utrzymaniu czystości i porządku w gminie (Dz. U. z 2021 r. poz. 999).

Gmina Zabrodzie posiada jedno ujęcie wody o wydajności 120 m³/h oraz składającej się z trzech studni głębinowych: studni podstawowej o wydajności 50 m³/h, zlokalizowanej na terenie stacji uzdatniania wody, studni o wydajności 70 m³/h oraz studni która pełni rolę studni rezerwowej o wydajności 36 m³/ zlokalizowanej na terenie lasów państwowych.

Zgodnie z danymi Głównego Urzędu Statystycznego (stan na 08 czerwca 2021 r.) w 2019 roku w gminie Zabrodzie zużycie wody z wodociągów na jednego mieszkańca wynosiło 45,9 m³. Długość sieci wodociągowej wynosiło 121 km i podłączonych było 92% budynków mieszkalnych, co oznacza, że korzystało z niej 5065 osób. W przypadku miejscowości Głuchy obecnie większość mieszkańców korzysta z gminnej sieci wodociągowej,

Na terenie gminy funkcjonuje oczyszczalnia ścieków mechaniczno-biologiczna w Zabrodziu. Jest to gminna oczyszczalnia o przepustowości maksymalnie około 300 m³/dobę. Zlokalizowana jest w pobliżu drogi łączącej Zazdrość z Mostówką w pobliżu ciekę wodnego Fiszor. System kanalizacji grawitacyjny. Sieć kanalizacyjna stanowi 28, 4 km i podłączanych jest 31,7 % budynków. Odprowadzanie ścieków odbywa się w sposób zorganizowany, tj przy pomocy sieci kanalizacyjnej, z miejscowości Mostówki, Zabrodzia, Zazdrości, Niegowa. Z kolei na terenie miejscowości Głuchy brak jest sieci kanalizacyjnej.

5.16. Gospodarka odpadami

Funkcjonujący na terenie gminy Zabrodzie system gospodarki odpadami komunalnymi jest oparty na zapisach ustawy z dnia 13 września 1996 r. o utrzymaniu czystości i porządku w gminach (t.j. Dz.U. z 2021 r. poz. 888). Do zakresu obowiązku gminy należy organizacja odbierania odpadów komunalnych od właścicieli nieruchomości, na których zamieszkują mieszkańcy.

Na terenie Gminy Zabrodzie obowiązuje regulamin utrzymania czystości i porządku w którym zostały określone szczegółowe zasady utrzymania czystości i porządku, w tym związane z gospodarką odpadami komunalnymi (Uchwała Nr XIX/143/2020 Rady Gminy Zabrodzie z dnia 29 września 2020 r.). Głównymi źródłami odpadów na terenie planu miejscowego są gospodarstwa domowe. Punkt Selektywnej Zbiórki Odpadów Komunalnych (PSZOK) zlokalizowany jest w Zabrodziu przy ul. Szkolnej 49. Według danych Głównego Urzędu Statystycznego (stan na rok 2019) w ciągu roku zbieranych jest łącznie 643,44 t odpadów komunalnych, w tym z gospodarstw domowych 484,34 t oraz z innych źródeł (usług komunalnych, handlu, małego biznesu, biur i instytucji) 159,10 t.

5.17. Zagrożenia wystąpieniem awarii

Podstawowym aktem prawnym regulującym kwestie dotyczące bezpieczeństwa i ochrony przed wystąpieniem poważnych awarii jest ustawa z dnia 27 kwietnia 2001 r. prawo ochrony środowiska. Zgodnie z obowiązującymi przepisami za bezpieczeństwo wystąpienia zagrożenia odpowiedzialny jest Inspektor Ochrony Środowiska, w kwestii awarii Straż Pożarna. Należy zaznaczyć, że poważne awarie stanowią powszechne niebezpieczeństwo dla zdrowia i życia ludzi oraz środowiska przyrodniczego. Zagrożenie, spowodowane nieprzewidzianym gwałtownym zdarzeniem, jakim są awarie, może spowodować zniszczenia elementów środowiska lub pogorszyć ich stan. Zgodnie z art. 248 ust. 1 ww. ustawy za zakład stwarzający zagrożenie wystąpienia poważnej awarii przemysłowej w zależności od rodzaju, kategorii i ilości substancji niebezpiecznej znajdującej się w zakładzie uznaje się za zakład o zwiększonym ryzyku wystąpienia awarii, zwany "zakładem o zwiększonym ryzyku", albo za zakład o dużym ryzyku wystąpienia awarii, zwany "zakładem o dużym ryzyku". Na obszarze gminy Zabrodzie ani w jego bezpośrednim sąsiedztwie nie ma obiektów, które można zakwalifikować jako zakłady o zwiększonym ryzyku lub o dużym ryzyku wystąpienia poważnej awarii przemysłowej.

Natomiast przez teren gminy, w tym wzdłuż północnej granicy obszaru objętego planem miejscowym przebiega trasa S8 – droga krajowa o znaczeniu tranzytowym. Transport tą drogą substancji niebezpiecznych niesie ze sobą możliwości zagrożenia dla środowiska oraz bezpieczeństwo użytkowników dróg i mieszkańców pobliskich domostw. Awaryjne jakiegokolwiek wystąpienie będą potencjalnie skutkowało utratą zdrowia lub życia ludzi znajdujących się w

zasięgu oddziaływania zagrożenia, a także skażeniem powietrza, wody i gleby, degradacją środowiska naturalnego oraz stratami materialnymi.

Przez podobszar nr I przebiega gazociąg wysokiego ciśnienia. Skutkiem awarii gazociągu jest uwalnianie gazu do otoczenia, co może spowodować pożar, wybuch, czy skażenie toksyczne.

5.18. Obszary dziedzictwa kulturowego, zabytki, dobra kultury współczesnej

Na obszarze objętym planem, na działce ew. nr 522, obręb Głuchy, znajduje się zespół dworsko-parkowy, który wpisany jest do rejestru zabytków. Obejmuje on:

- dwór drewniany z końca XVIII wieku wpisany do rejestru zabytków (nr rej. A-392 z 18.11.1959 r., karta GEZ nr 11/1375), , zwany popularnie „Norwidem”, wzniesiony dla rodziny Zdziborskich w stylu klasycznym, następnie stanowił własność Ludwiki ze Zdziborskich i Jana Norwida, rodziców poety Cypriana Kamila Norwida. Jest to budynek drewniany na planie konstrukcji zrębowej na podmurowaniu.
- park zabytkowy „Norwidów” z końca XVIII wieku wpisany do rejestru zabytków (nr rej. A-392 z 20.01.1976 r., karta GEZ nr 12/1375). Park posiada charakter swobodnego układu z podkreśleniem osi kompozycyjnej w postaci alei wiodącej do dworu. Gatunki dominujące to klon pospolity, klon jawor, lipa, olsze i jesiony.

W granicach planu miejscowego, na działkach ew. nr 522, 277, 290, obręb Głuchy, znajdują się 4 obiekty ujęte gminnej ewidencji zabytków - karty GEZ nr 8/1375, 9/1375, 13/1375, 14/1375.

Na obszarze objętym planem znajdują się dwa stanowiska archeologiczne nr ewidencyjny AZP 51-70/25, AZP 51-70/16, dla których wyznacza się strefy ochrony konserwatorskiej stanowisk archeologicznych.

Dodatkowo, ochroną obejmuje się przydrożne obiekty kultu religijnego – dwa krzyże.

5.19. Zagrożenie powodziowe

W ramach realizacji wymagań Dyrektywy 2007/60/WE Parlamentu Europejskiego i Rady z dnia 23 października 2007 r. w sprawie oceny ryzyka powodziowego i zarządzania nim (Dyrektywa Powodziowa), w 2013 r. Prezes Krajowego Zarządu Gospodarki Wodnej (KZGW) opracował mapy zagrożeń powodziowych i mapy ryzyka powodziowego zgodnie, z którymi zasięgi oraz rodzaje zagrożeń powodziowych zostały wskazane dla głównych rzek Polski. W granicach gminy Zabrodzie występuje zagrożenie powodzią lub podtopień, obejmujące swym zasięgiem północne tereny w rejonie doliny rzeki Bug i Fiszor, znaczą powierzchnię miejscowości Młynarze, Słopsk oraz niewielką część miejscowości Niegów. Zagrożenie te nie dotyczy jednak terenów objętych sporządzanym planem miejscowym.

5.20. Tereny osuwiskowe

W granicach obszaru planu miejscowego nie występują tereny zagrożone osuwaniem się mas ziemnych.

6. Tendencje zmian środowiska przy braku realizacji ustaleń miejscowego planu zagospodarowania przestrzennego

Obszar objęty analizą znajduje się poza granicami obowiązujących planów miejscowych gminy Zabrodzie. W przypadku nie uchwalenia planu miejscowego rozwój zabudowy będzie odbywał się w sposób dotychczasowy, na podstawie decyzji o warunkach zabudowy. Na terenach już zainwestowanych stan środowiska nie ulegnie istotnym zmianom, gdyż obszary te pozostaną w obecnym użytkowaniu. Zmiany środowiskowe będą w znacznym stopniu wynikały z tempa rozwoju miejscowości Głuchy. Prawdopodobnie nowy sposób zagospodarowania ukierunkowany głównie na rozwój zabudowy mieszkaniowej i zagrodowej będzie w znikomy sposób wpływał na środowiskowo. Przewiduje się, że w nieznacznym stopniu może nastąpić uszczuplenie zasobów przyrodniczych czy minimalne obniżenie ich wartości. Możliwe, że w niewielkim stopniu wzrośnie ilości odprowadzanych ścieków, odpadów, dojdzie do lokalnych przekształceń powierzchni terenu czy zmiany krajobrazu. Zmiany też mogą dotyczyć zmniejszenia powierzchni terenów biologicznie czynnych, powstania lokalnych barier ekologicznych utrudniających migrację roślin i zwierząt, a także niewielkiego wzrost zanieczyszczeń powietrza, gleb, wód powierzchniowych i podziemnych. Należy podkreślić, że przewidywane zmiany w skali całego obszaru objętego planem miejscowym będą niewielkie i będą wynikały z tendencji rozwojowych i potrzeb mieszkańców.

7. Cele ochrony środowiska ustanowione na szczeblu międzynarodowym, wspólnotowym i krajowym, istotne z punktu widzenia realizowanego dokumentu oraz sposobu w jaki te cele i inne problemy środowiska zostały uwzględnione podczas opracowywania dokumentu

Plan miejscowy jest zgodna z dokumentami szczeblu międzynarodowym, wspólnotowym i krajowym dotyczącymi środowiska i przyrody.

Dokumenty strategiczne na poziomie międzynarodowym i wspólnotowym:

- Konwencja o ochronie różnorodności biologicznej z Rio de Janeiro

Wskazuje na zapewnienie ochrony przyrody w skali globalnej poprzez ochronę całego bogactwa przyrodniczego. Jej głównym celem jest ochrona różnorodności biologicznej, zrównoważone użytkowanie jej elementów, uczciwy i sprawiedliwy podział korzyści wynikających z wykorzystania zasobów genetycznych.

- Strategia „Europa 2020”

Jej celem jest ograniczenie emisji gazów cieplarnianych o 20% zwiększenie udziału energii ze źródeł odnawialnych o 20 % oraz zwiększenie efektywności energetycznej o 20%

- Strategia zrównoważonego rozwoju Unii Europejskiej (Strategia z Göteborga), w której wśród siedmiu kluczowych wyzwań w sferze polityki gospodarczej, ekologicznej i społecznej znalazły się m.in.:
 - ograniczanie zmian klimatu oraz promowanie czystszej energii,
 - zapewnienie, by systemy transportowe odpowiadały wymogom ochrony środowiska oraz spełniały gospodarcze i społeczne potrzeby społeczeństwa,
 - promowanie wysokiej jakości zdrowia publicznego,
 - aktywne promowanie zrównoważonego rozwoju.

- Strategia Unii Europejskiej w zakresie przystosowania się do zmian klimatu

Celem jest uodparnianie działań na szczeblu Unii Europejskiej na zmianę klimatu poprzez wspieranie przystosowania w kluczowych sektorach podatnych na zagrożenie. Działaniem jest zapewnienie bardziej odpornej infrastruktury.

Dokument strategiczny na poziomie kraju:

- Strategia na rzecz Odpowiedniego Rozwoju do roku 2020 (z perspektywą do 2030 r.). Dokument określa podstawowe uwarunkowania, cele i kierunki rozwoju kraju w wymiarze społecznym, gospodarczym, regionalnym i przestrzennym w perspektywie roku 2020 i 2030. Przedstawia model rozwoju – rozwój odpowiedzialny oraz społecznie i terytorialnie zrównoważony, który oparty jest o indywidualny potencjał terytorialny, inwestycje, innowacje, rozwój, eksport oraz wysoko przetworzone produkty. Zakłada wspieranie sektorów strategicznych, mogących stać się motorami polskiej gospodarki.

- Polityka ekologiczna Państwa 2030 – strategia rozwoju w obszarze środowiska i gospodarki wodnej

Plan miejscowy jest odzwierciedleniem polityki ekologicznej państwa, której podstawowym celem jest zapewnienie bezpieczeństwa ekologicznego kraju oraz wysokiej jakości życia dla wszystkich mieszkańców. Priorytetem jest nowoczesna polityka państwa oparta na budowaniu innowacyjnej gospodarki z zachowaniem zasad zrównoważonego rozwoju. Zrównoważony rozwój oznacza stabilny wzrost gospodarczy powiązany z racjonalną gospodarką zasobami środowiskowymi i respektowaniem praw człowieka. W Polityce ekologicznej państwa 2030 nadrzędną wartością jest człowiek. Działania związane z zapewnieniem bezpieczeństwa ekologicznego koncentrują się na jakości życia, zdrowiu i dobrobycie Polski. Dokument wskazuje m.in. na konieczność podjęcia działań związanych z przeciwdziałaniem zmianom klimatu, opartych na zrównoważonej gospodarce leśnej. Cele szczegółowe obejmują:

- zapewnienie bezpieczeństwa energetycznego i dobrego stanu środowiska,
- skuteczna adaptacja do zmian klimatu na obszarach wiejskich,
- rozwój transportu w warunkach zmian klimatu,
- zapewnienie zrównoważonego rozwoju regionalnego i lokalnego z uwzględnieniem zmian klimatu,
- stymulowanie innowacji sprzyjających adaptacji do zmian klimatu,
- kształtowanie postaw społecznych sprzyjających adaptacji do zmian klimatu.

Realizacja celów środowiskowych ma być wspierana przez cele horyzontalne dotyczące edukacji ekologicznej oraz efektywności funkcjonowania instrumentów ochrony środowiska.

- Strategiczny plan adaptacji dla sektorów i obszarów wrażliwych na zmiany klimatu do roku 2020 z perspektywą do roku 2030.

Strategia odnosi się do jednego z kluczowych wyzwań polityki rozwoju państwa, którym jest zapewnienie wzrostu gospodarczego z zachowaniem i efektywnym wykorzystaniem zasobów środowiska oraz adaptacją do zmian klimatu. Celem głównym Strategii jest zapewnienie zrównoważonego rozwoju oraz efektywnego funkcjonowania gospodarki i społeczeństwa w warunkach zmian klimatu.

Dokumenty strategiczne na poziomie wojewódzkim, powiatowym i gminnym stanowiące powiązanie sporządzanego planu miejscowego realizowanego na szczeblu gminnym z dokumentami ochrony środowiska obowiązującymi na szczeblu międzynarodowym, wspólnotowym i krajowym:

- Program Ochrony Środowiska dla Województwa Mazowieckiego do 2022 r.

Plan miejscowy realizuje podstawowe kierunki działań ujęte w Programie Ochrony środowiska związane z poprawą stanu środowiska w województwie, ograniczeniem negatywnego wpływu zanieczyszczeń na środowisko, ochroną i rozwojem walorów środowiska a także z związane z prowadzeniem racjonalnej gospodarki zasobami środowiskowymi. Zawarte w planie miejscowym zapisy służą spełnieniu celów, wśród których jednym z najistotniejszych jest racjonalne wykorzystanie zasobów i zapewnienie bezpieczeństwa energetycznego przy jednoczesnym obniżeniu emisji zanieczyszczeń do środowiska.

- Program Ochrony Środowiska dla Powiatu Wyszowskiego na lata 2017-2020 z perspektywą do 2024 roku

Nadrzędnym celem programu ochrony środowiska jest „ochrona środowiska przyrodniczego, poprawa jakości środowiska oraz poprawa standardu życia i bezpieczeństwa ekologicznego mieszkańców powiatu wyszkowskiego”. Zasadniczymi działaniami jest ograniczenie emisji substancji i energii do środowiska, racjonalne gospodarowanie zasobami środowiska, ochrona przyrody, poprawa stanu bezpieczeństwa ekologicznego powiatu oraz podnoszenie świadomości ekologicznej lokalnego społeczeństwa.

- Program Ochrony Środowiska dla Gminy Zabrodzie na lata 2016-2019 z uwzględnieniem perspektywy do roku 2023

Program ochrony środowiska wskazuje jako podstawowy cel realizację polityki ochrony środowiska zbieżnej z założeniami nadrzędnych dokumentów strategicznych i programowych, opartej na systemie zarządzania środowiskiem spajającym wszelkie działania i dokumenty dotyczące środowiska i przyrody. W dokumentach takich jak plan miejscowy, czyli niezwiązanych ściśle z ochroną środowiska i jego elementów, a określających cele służące podniesieniu poziomu jakości życia mieszkańców, szybkiemu i trwałemu rozwojowi gospodarczemu, należy uwzględnić zasady ochrony środowiska.

8. Prognozowane oddziaływania na środowisko

W myśl art. 20 ustawy z dnia 27 marca 2003 r. o planowaniu i zagospodarowaniu przestrzennym plan miejscowy został opracowany w sposób nie naruszający ustaleń obowiązującego studium uwarunkowań i kierunków zagospodarowania przestrzennego gminy, w którym znaczna powierzchnia została przeznaczona pod tereny usługowo-produkcyjne UP, „zabudowa o wielofunkcyjnym przeznaczeniu: siedziby firm prowadzących działalność gospodarczą w zakresie: produkcji i przetwórstwa przemysłowego i rzemieślniczego, budownictwa, handlu detalicznego i hurtowego, ochrony zdrowia, hotelarstwa, gastronomii, transportu, spedycji, logistyki, gospodarki magazynowej, poczty i telekomunikacji, administracji, pośrednictwa finansowego, obsługi technicznej i naprawy pojazdów mechanicznych, sprzedaży paliw do pojazdów oraz szeroko rozumianych usług dla innych podmiotów gospodarczych i ludzi, a także zakłady i bazy, w których ta działalność jest prowadzona oraz usługi recyklingu”. Prawie 76% powierzchni terenów objętych planem miejscowym, które dotychczas użytkowane są rolniczo, zostało wskazanych zgodnie z powyższym przeznaczeniem pod tereny produkcji i usług. Realizacji tych ustaleń planu miejscowego z pewnością będzie wiązała się z istotnymi zmianami dla środowiska, w tym dla wszystkich jego komponentów. W planie miejscowym w celu zapewnienia zachowania i ochrony wartości środowiska przy ustaleniu funkcji produkcji i usług, określone zostały zasady zagospodarowania, wskaźniki i parametry, które pozwalają zachować równowagę środowiskową, w tym przyrodniczą oraz prawidłowe warunki życia mieszkańców. Ustalone zasady zagospodarowania zapewniają racjonalne wykorzystanie potencjału terenu, ze szczególnym uwzględnieniem ochrony walorów krajobrazowych środowiska i warunków klimatycznych oraz zapewnieniem właściwej gospodarki wodnej, odprowadzania ścieków, gospodarki odpadami.

8.1. Oddziaływanie na obszary i obiekty prawnie chronione

W granicach obszaru planu miejscowego nie występują obszary i obiekty objęte prawną ochroną przyrodniczą. W najbliższej odległości znajdują się Obszary Natura 2000: Dolina Dolnego Bugu PLB140001 i Ostoja Nadbużańska PLH140011. Szczegółowe zasady ochrony obszarów i obiektów o wartościach przyrodniczych określają przepisy o ochronie przyrody, które zostały uwzględnione w planie miejscowym. Wprowadzane ustalenia zapewniają utrzymanie właściwych warunków środowiskowych, które mogą mieć pośredni wpływ na obszary natura 2000.

8.2. Oddziaływanie na różnorodność biologiczną, faunę, florę

Okolo 93% powierzchnia obszaru planu miejscowego została przeznaczona pod zabudowę, w tym okolo 76% stanowią tereny produkcji i usług. W celu utrzymania dobrych warunków zachowania lokalnej różnorodności biologicznej, fauny i flory zostały wprowadzone szczegółowe zapisy w zakresie rodzaju przedsięwzięć oraz wskaźników zabudowy i zagospodarowania: powierzchni biologicznie czynnej, intensywności zabudowy, powierzchni zabudowy i wysokości.

8.3. Oddziaływanie na krajobraz

Realizacja ustaleń planu miejscowego będzie miała wpływ na zmianę krajobrazu. W przypadku rozwoju gospodarczego terenów wskazanych pod produkcję i usługi nastąpią widoczne zmiany na terenach dotychczas niezagospodarowanych, terenach otwartych pól. Powstanie nowych inwestycji i rozwój działalności gospodarczych spowoduje przekształcenie znacznej części terenów wiejskich na krajobraz typowy dla ośrodków produkcyjnych i usługowych. Nastąpi zmiana struktury przestrzennej miejscowości polegająca na zwiększeniu powierzchni zabudowanych i utwardzonych, powstaniu nowego układu komunikacyjnego, a to wszystko kosztem utraty powierzchni pokrytych niską roślinnością. W celu zminimalizowania ewentualnego wystąpienia dysharmonii w krajobrazie ustalone zostały szczegółowe parametry zagospodarowania i zabudowy, w tym określono minimalną wielkość nowowydzielanej działki budowlanej oraz wyznaczono nieprzekraczalne linie zabudowy. Wprowadzone konkretne ustalenia planistyczne wpłyną korzystnie na stworzenie czytelnego układu przestrzennego nowej struktury przestrzennej, która będzie kształtowana w oparciu o politykę gminny określoną w studium i planie miejscowym.

Także przewiduje się, że zachowanie dotychczasowego charakteru osadniczego terenów w centrum miejscowości Głuchy, w tym wskaźników i parametrów zabudowy mieszkaniowej i zagrodowej a także objęcie ochroną założenia zespół dworsko-parkowy, zlokalizowanego na działce ew. nr 522 i wpisanego do rejestru zabytków, zapewni pełną ochronę walorów krajobrazowych tej części miejscowości.

8.4. Oddziaływanie na powietrze atmosferyczne

Zmiana struktury przestrzennej wraz z rozwojem produkcji i usług na terenie objętym planem miejscowym może w istotny sposób wpłynąć na jakość powietrza atmosferycznego. Zarówno na etapie prowadzenia prac budowlanych, jak i prowadzenia działalności gospodarczych na tych terenach mogą wystąpić czynniki wpływające na powietrze atmosferyczne. Źródłem emisji zanieczyszczenia powietrza mogą być silniki maszyn budowlanych, transport samochodowy, czy odkryte miejsca składowania materiałów sypkich. W planie miejscowym w przypadku lokalizacji zakładów produkcyjnych i usługowych o charakterze produkcyjnym, wprowadzone zostały przepisy nakazujące stosowania urządzeń, rozwiązań technicznych i technologii zapewniających zachowanie dopuszczalnych przepisami poziomów emisji zanieczyszczeń do atmosfery. Dodatkowo zostały wprowadzone przepisy umożliwiające wykorzystanie odnawialnych źródeł energii, co jest zgodne z ideą zrównoważonego rozwoju, i jednocześnie stanowi alternatywę dla energii z paliw kopalnych. Sprzyja to zmniejszeniu emisji gazów cieplarnianych oraz poprawie jakości powietrza.

8.5. Emisja hałasu

Zgodnie z art. 114 ustawy prawo ochrony środowiska w planie miejscowym istnieje obowiązek uwzględnienia terenów zagospodarowanych pod zabudowę mieszkaniową, pod szpitale i domy pomocy społecznej, pod budynki związane ze stałym lub czasowym pobytem dzieci i młodzieży, na cele uzdrowiskowe, pod zabudowę mieszkaniowo-usługową, dla których obowiązują ustalone zróżnicowane dopuszczalne poziomy hałasu określone wskaźnikami hałasu L_{DWN} , L_N , $L_{Aeq D}$ i $L_{Aeq N}$.

Nowe obiekty związane z rozwojem terenów produkcyjnych i usługowych mogą stanowić potencjalne zagrożenia hałasem. Przewiduje się, że takie oddziaływania akustyczne będą związane z realizacją danego przedsięwzięcia inwestycyjnego oraz prowadzeniem działalności gospodarczej na tym terenie. W celu ochrony przed hałasem w planie miejscowym wprowadzono nakaz stosowania wyłącznie urządzeń oraz rozwiązań technicznych i technologii służących ochronie akustycznej. Wskazano, aby dla terenów MN, MN(U), ZP(MN) stosować dopuszczalne poziomy hałasu jak dla „terenów zabudowy mieszkaniowej jednorodzinnej” określone w rozporządzeniu ministra środowiska z dnia 14 czerwca 2007 r. w sprawie dopuszczalnych poziomów hałasu w środowisku, dla terenów MN/U, U/MN jak dla „terenów zabudowy mieszkaniowo-usługowej”, natomiast dla terenów RM jak dla „terenów zabudowy zagrodowej”. Dodatkowo ustalono ograniczenie lokalizacji przedsięwzięć, które zostały zakwalifikowane do przedsięwzięć mogących zawsze znacząco oddziaływać na środowisko (wyjątek inwestycje celu publicznego).

8.6. Emisja pól elektromagnetycznych

Przez teren planu miejscowego przebiega napowietrzna linia elektroenergetyczna wysokiego napięcia 110kV, dla której obowiązuje konieczność zachowania warunków bezpieczeństwa i prawidłowej eksploatacji sieci wynikających z przepisów odrębnych. W planie miejscowym został wskazany pas technologiczny istniejącej napowietrznej linii elektroenergetycznej wysokiego napięcia o napięciu 110 kV o szerokości 38 m (19 m od osi linii w każdą stronę), w granicach którego należy zapewnić bezpieczeństwo związane z eksploatacją linii oraz obowiązuje zakaz sytuowania pomieszczeń przeznaczonych na pobyt ludzi z możliwością lokalizowania wyłącznie obiektów budowlanych takich jak budynki gospodarcze, magazynowe, garażowe i zadaszonych miejsc postojowych. W planie miejscowym nie wskazano innych nowych obiektów, ani instalacji stanowiących potencjalnie źródło wzmożonego promieniowania elektromagnetycznego. Dlatego też nie przewiduje się nowych źródeł emisji pól elektromagnetycznych oraz ponadnormatywnego wzrostu promieniowania elektromagnetycznego na terenach objętych planem. Rozwój systemu zaopatrzenia w energię elektryczną ma polegać na odbudowie, przebudowie i modernizacji istniejącej linii elektroenergetycznych oraz budowie nowych linii elektroenergetycznych a także na odbudowie, przebudowie, modernizacji i wymianie istniejących stacji rozdzielczych, transformatorowych i transformatorowo-rozdzielczych oraz budowie nowych stacji.

8.7. Gospodarka wodno-ściekowa

Przeznaczenie znacznej powierzchni terenów niezagospodarowanych pod funkcje produkcyjne i usługowe wyraźnie wpłynie na zmianę gospodarki wodno-ściekowej w miejscowości Głuchy. Nastąpi wzrost zapotrzebowania na wodę na cele produkcyjne oraz powstanie znaczna ilość ścieków przemysłowych związanych z planowaną działalnością gospodarczą. W planie miejscowym w celu ochrony zasobów wód zostały wprowadzony obowiązek docelowego podłączenia do gminnej sieci wodociągowej. Do celów gospodarczych istnieje możliwość korzystania z indywidualnych ujęć wody. Również docelowo ścieki należy odprowadzać do gminnej sieci kanalizacyjnej. Wody opadowe i roztopowe odprowadzane z terenów dróg publicznych odprowadzane będą do zbiorników rozsączająco-retencyjnych, do rowów przydrożnych lub do gruntu. W przypadku pozostałych terenów do gruntu lub na powierzchnię gruntu. Wprowadzono również obowiązek zachowania wód opadowych i roztopowych na terenie własnym z jednoczesnym zakazem zmiany kształtowania rzeźby terenu, która może doprowadzić do spływu wód opadowych i roztopowych na tereny działek sąsiednich. Przyjęte w planie miejscowym rozwiązania są optymalne pod względem zapewnienia racjonalnej gospodarki wodno-ściekowej, w tym zagwarantowania należytej ochrony jakości i ilości zasobów wód powierzchniowych i podziemnych na terenie gminy. Rozwój nowych inwestycji związanych głównie z funkcją produkcyjną i usługową powinna uwzględniać realizację infrastruktury wodno-ściekowej opartej o najnowsze rozwiązania technologiczne oraz aktualne przepisy prawa dotyczące ochrony środowiska. Oczyszczanie ścieków, w tym pochodzących ze skomplikowanych procesów przemysłowych, oczyszczanie wody procesowej, dostosowanie wody do wymagań technologicznych związanych z określonymi procesami produkcyjnym, do których jest wykorzystywana, musi gwarantować utrzymanie standardów środowiskowych w taki sposób, aby wykluczyć powstawanie potencjalnych zagrożeń związanych z zanieczyszczeniem środowiska gruntowo-wodnego.

8.8. Wytwarzanie odpadów

W gminie Zabrodzie funkcjonuje systemem gospodarowania odpadami. W granicach obszaru objętego planem miejscowym przewiduje się, że będą wytwarzane zarówno odpady komunalne, jaki i powstałe w wyniku prowadzonych na tym obszarze działalności produkcyjnych i usługowych. Wytwarzanie odpadów na tym terenie w oparciu i na zasadach ustalonych w regulaminie utrzymania czystości i porządku nie będzie stwarzać zagrożenia dla bezpieczeństwa ekologicznego.

8.9. Nadzwyczajne zagrożenia środowiska

Nadzwyczajne zagrożenia środowiskowe mogą być związane z możliwością wystąpienia awarii bądź wypadków z udziałem substancji niebezpiecznych. Bezpośrednie skażenia środowiska mogą być związane z dostaniem się substancji niebezpiecznych do: atmosfery, gleby, wód powierzchniowych, wód podziemnych. Pośrednie skażenia środowiska mogą

zostać wywołane wybuchem lub pożarem substancji niebezpiecznych związanych z katastrofą lub wypadkami z udziałem pojazdów przewożących substancje niebezpieczne powodujące wybuch lub pożar, jak również mogą być związane z katastrofą lub wypadkami w zakładach produkcyjnych. Zgodnie z definicją ujętą w art. 3 pkt 23 ustawy z dnia 27 kwietnia 2001 r. prawo ochrony środowiska (Dz.U z 2020 r. poz. 1219 z późn. zm.) jako „poważne awarie” należy rozumieć „zdarzenia, w szczególności emisję, pożar lub eksplozję, powstałe w trakcie procesu przemysłowego, magazynowania lub transportu, w których występuje jedna lub więcej niebezpiecznych substancji, prowadzące do natychmiastowego powstania zagrożenia życia lub zdrowia lub środowiska lub powstania takiego zagrożenia z opóźnieniem”. Z kolei „poważna awaria przemysłowa” jest „poważną awarią w zakładzie” (art. 3 pkt 24 ww. ustawy).

Biorąc pod uwagę sąsiedztwo trasy tranzytowej S8 oraz docelowe zagospodarowanie wskazane w planie miejscowym, zgodnie z którym znaczna powierzchnia została przeznaczona pod funkcje produkcyjne i usługowe, należy stwierdzić, że istnieje potencjalne zagrożenie środowiska związane z poważnymi awariami transportowymi i produkcyjnymi (przemysłowymi). W celu zminimalizowania skutków wystąpienia awarii, które opierają się na prewencji zaistnienia tego typu zdarzeń, zostały w planie miejscowym wprowadzone przepisy ochrony środowiska w tym zakresie: została zapewniona bezpieczna odległość (wyznaczono nieprzekraczalne linie zabudowy) terenów produkcji i usług U/P od terenów przeznaczonych pod zabudowę mieszkaniową, odstąpiono od lokalizacji nowej zabudowy mieszkaniowej w bezpośrednim sąsiedztwie trasy S8, wprowadzono zakaz lokalizacji zakładów o zwiększonym lub dużym ryzyku wystąpienia poważnych awarii przemysłowych, a także ustalono zakaz lokalizacji przedsięwzięć, które uznane są jako przedsięwzięcia mogące zawsze znacząco oddziaływać na środowisko (z wyjątkiem inwestycji celu publicznego, w tym w zakresie łączności publicznej) na całym terenie planu miejscowego oraz zakaz lokalizacji przedsięwzięć wskazanych jako przedsięwzięcia mogące potencjalnie znacząco oddziaływać na środowisko (z wyjątkiem inwestycji celu publicznego, w tym w zakresie łączności publicznej), o których mowa w rozporządzeniu Rady Ministrów z dnia 10 września 2019 r. w sprawie przedsięwzięć mogących znacząco oddziaływać na środowisko (Dz. U. z 2019 poz. 1839) na terenach z zabudową mieszkaniową MN(U), MN/U, U(MN), U. Dodatkowo w planie miejscowym zostały wprowadzone zapisy dotyczące zakazu składowania i magazynowania wszelkich odpadów niebezpiecznych. Istotnym zapisem jest również nakaz stosowania rozwiązań technicznych, technologicznych i organizacyjnych zapewniających zachowanie standardów jakości środowiska, który w tej kwestii należy odnieść do art. 244 ustawy prawo ochrony środowiska wskazującego, że „prowadzący zakład, którego działalność może być przyczyną wystąpienia awarii, podmiot transportujący substancje niebezpieczne oraz organ administracji są zobowiązani do ochrony środowiska przed awariami”. Takie zapisy planu miejscowego nakładają obowiązek stosowania szczególnych zabezpieczeń w celu zapobieżenia lub zmniejszenia niebezpieczeństw wystąpienia awarii na jakie narażone jest środowisko, w tym zdrowie i życie ludzi.

8.10. Powierzchnia terenu, grunty i gleby, złoża surowców naturalnych

Oddziaływanie na powierzchnię terenu (rzeźbę)

Na terenach przeznaczonych pod zabudowę realizacja ustaleń planu miejscowego przyczyni się do przekształceń rzeźby terenów. Będą to zmiany o charakterze lokalnym, odnoszące się głównie do terenów, które obecnie nie są zagospodarowane, a zostały w planie miejscowym wskazane pod zabudowę. Na potrzeby realizacji inwestycji budowlanych oraz związanych z infrastrukturą techniczną (budowa sieci wodociągowej, kanalizacyjnej, energetycznej i gazowej) niezbędne będzie wykonanie prac zmiennych powodujących naruszenie zewnętrznej warstwy ziemi – wykopy i nasypy.

Oddziaływanie na grunty i gleby

W wyniku realizacji ustaleń planu miejscowego może nastąpić zmiana sposobu zagospodarowania i użytkowania terenu polegająca na zwiększeniu areału powierzchni zabudowy i powierzchni utwardzonych, co spowoduje obniżenie zdolności retencyjnych podłoża. Realizacja inwestycji budowlanych przyczyni się do zagęszczenia gleby, przemieszczenie mas ziemi oraz wymiana zewnętrznej warstwy ziemi. Ze względu na potrzebę zapewnienia zachowania pierwotnej struktury i właściwości gleby, w tym zdolności chłonnej podłoża, w planie miejscowym został ustalony minimalny udział powierzchni biologicznie czynnej. W wyniku ustaleń planu miejscowego nastąpią lokalne zmiany tego elementu abiotycznego środowiska.

Oddziaływanie na złoża surowców naturalnych

Na obszarach objętych planem miejscowym, ani w jego bezpośrednim sąsiedztwie, nie występują udokumentowane złoża kopalin. Nie przewiduje się oddziaływania na kopaliny.

8.11. Warunki wodne

Obowiązujące przepisy prawa rangi unijnej jak i krajowej zabraniają realizacji przedsięwzięć, które mogłyby pogorszyć stan i jakość wód powierzchniowych i podziemnych pod względem jakościowym i ilościowym, a także wpłynąć niekorzystnie na ich funkcje ekologiczne. Zmiany w zagospodarowaniu wynikające z ustaleń planu miejscowego polegające na nowym zagospodarowaniu i powstaniu nowej zabudowy (w szczególności zabudowy produkcyjnej i usługowej na znacznych terenach, które obecnie są nie zagospodarowane) może wpłynąć na zmianę stosunków wodnych oraz jakości wód powierzchniowych i podziemnych na całym terenie. Jednym z głównych czynników będzie ograniczenie powierzchni spływu wód wynikające z realizacji nowych inwestycji oraz skanalizowanie nowych terenów przeznaczonych pod zabudowę. Należy jednak podkreślić, że ustalenia w planie miejscowym ukierunkowane są na zapewnienie jak najlepszej jakości wód. Pozytywnym oddziaływaniem będzie ograniczenie przenikania zanieczyszczeń do gleb oraz wód podziemnych i powierzchniowych, czy też rozwój efektywnej energetyki, w którym umożliwienie

stosowania odnawialnych źródeł energii bezpośrednio pozytywnie wpłynie na zasoby wód (na przykład ograniczenie zużycia wody poprzez zmniejszenie ich poboru do celów chłodniczych).

Oddziaływanie na wody podziemne

W planie miejscowym zostały wprowadzone przepisy w zakresie zasad modernizacji, rozbudowy i budowy systemu infrastruktury technicznej, w tym zaopatrzenia w wodę oraz odprowadzania ścieków komunalnych, wód opadowych i roztopowych gwarantują ochronę wód podziemnych przed zanieczyszczeniem. Ustalenia planu miejscowego zapewniają ochronę stanu i jakości wód podziemnych. Na terenie objętym planem miejscowym istnieje możliwość podłączenia się do sieci wodociągowej oraz budowę sieci kanalizacyjnej. Docelowo ścieki z terenów objętych planem miejscowym odprowadzane będą do oczyszczalni ścieków, co zapewni ochronę przed zanieczyszczeniami wód gruntowych ściekami bytowo-gospodarczymi.

Oddziaływanie na wody powierzchniowe

Ustalenie w planie miejscowym głównie w zakresie ustalenia minimalnego wskaźnika powierzchni biologicznie czynnej oraz maksymalnej powierzchni zabudowy zapewnia zachowanie powierzchni umożliwiających wsiąkanie wód opadowych i roztopowych do gruntu, nie dopuszczając lub znacznie ograniczając spływ powierzchniowy. Dodatkowo przepisy planu miejscowego w zakresie modernizacji, rozbudowy i budowy systemu infrastruktury technicznej umożliwiają w przyszłości odprowadzenie ścieków w sposób zorganizowany do gminnej sieci, co korzystnie wpłynie na stan sanitarny wód powierzchniowych.

8.12. Warunki klimatyczne

Plan miejscowy obejmuje obszary przeznaczony głównie pod nowe tereny produkcji i usług, w niewielkim stopniu pod istniejącą zabudowę mieszkaniową i usługową. Prawdopodobnie nowe inwestycje, realizowane zgodnie z przepisami planu miejscowego, mogły wpłynąć na zmianę warunków klimatycznych. W przypadku powstania nowej zabudowy, której lokalizacja może być związana z przekształceniem środowiska i zmianą sposobu użytkowania gruntu, może nastąpić zmiana warunków klimatu miejscowego w kierunku topoklimatu typowego dla terenów zabudowanych. Topoklimat ten charakteryzuje się większą amplitudą temperatur, zmianą wilgotności powietrza, przepływu i prędkości wiatru oraz zwiększeniem zanieczyszczenia powietrza w porównaniu do obecnych warunków klimatycznych terenów otwartych. Należy wskazać, że wpływ na zmianę klimatu będzie uzależniony od tempa i charakteru docelowego zagospodarowania poszczególnych terenów.

8.13. Oddziaływanie na obszary i obiekty dziedzictwa kulturowego, zabytki, dobra kultury współczesnej oraz dobra materialne

W planie miejscowym uwzględniono ochronę zespołu dworsko-parkowego wpisanego do rejestru wojewódzkiego konserwatora zabytków oraz wprowadzono ustalenia zapewniające

jego właściwe zachowanie: ochronę układu parku zabytkowego, w tym zakaz lokalizacji nowej zabudowy. Także w planie miejscowym zostały ustalone strefy ochrony konserwatorskiej stanowisk archeologicznych nr ew. AZP 51-70/25, AZP 51-70/16. Wprowadzono ochronę obiektów wpisanych do gminnej ewidencji zabytków: dwóch domów zlokalizowanych na działce o nr ew. 522, domu na działce o nr ew. 277 oraz domu na działce o nr ew. 290, względem których wprowadzono zakaz nadbudowy oraz obowiązek zachowania kształtu i kąta nachylenia dachów, detalu architektonicznego elewacji, układu otworów okiennych i drzwiowych oraz stosowanie stonowanej kolorystyki. Dodatkowo ochroną objęto przydrożne obiekty kultu religijnego – dwa krzyże, dla których w obszarze o promieniu 5m od ogrodzeń krzyży zakazano sytuowania obiektów przesłaniających lub ograniczających dostęp (zapis nie dotyczy urządzeń związanych z infrastrukturą drogową). Jednocześnie istnieje możliwość przeniesienia w inne miejsce przy uwzględnieniu przepisów związanych z ochroną obiektów dziedzictwa kulturowego. Należy stwierdzić, że ustalenia planu miejscowego w pełni zapewniają ochronę zabytków, obszarów i obiektów dziedzictwa kulturowego.

W granicach planu miejscowego nie ma dóbr kultury współczesnej. Także nie zidentyfikowano zagrożeń, które mogłyby negatywnie wpływać na dobra materialne. Ustalenia planu miejscowego mają na celu wykreowanie uporządkowanej nowej przestrzeni funkcjonalnej, która pozytywnie wpłynie na wzrost wartości materialnej analizowanych obszarów i ogólnie pojęto atrakcyjność miejscowości i jej otoczenia.

8.14. Oddziaływanie na ludzi

Przeznaczenie w planie miejscowym terenów pod funkcje produkcyjne i usługowe wynika z polityki przestrzennej określonej w studium uwarunkowań i kierunków zagospodarowania gminy. Należy jednak mieć na uwadze, że realizacji tego rodzaju nowych inwestycji wiąże się ze zwiększeniem prawdopodobieństwa wystąpienia poważnych awarii. Istotne jest, że podmioty gospodarcze o dużym i zwiększonym ryzyku wystąpienia awarii są pod stałą kontrolą inspektora ochrony środowiska oraz państwowej straży, których zadaniem jest przede wszystkim zapobieganie występowania poważnych awarii przemysłowych. Oprócz awarii, które mogą mieć miejsce na terenach produkcyjnych i usługowych, mogą również wystąpić awarie podczas transportu substancji niebezpiecznych na trasie S8. W związku z możliwością zwiększenia ryzyka zachowania bezpieczeństwa w skutek przeznaczenia znacznej powierzchni terenów do produkcję i usługi czy rozwój ruchu transportowego w planie miejscowym zostały wprowadzone ograniczenia w zakresie lokalizowania przedsięwzięć mogących znacząco oddziaływać na środowisko, w tym zdrowie i życie ludzi. Wprowadzone zasady zagospodarowania i kształtowania zabudowy zostały dostosowane do wymogów wynikających z przepisów nadrzędnych dotyczących ochrony środowiska.

9. Oddziaływanie bezpośrednie, pośrednie, wtórne, skumulowane krótkoterminowe,

średnioterminowe, długoterminowe, stałe i chwilowe

Prognoza oddziaływania na środowisko opiera się na szczegółowej analizie poszczególnych elementów środowiska oraz potencjalnych działaniach, które będą realizowane zgodnie z ustaleniami planu miejscowego oraz analizie ich oddziaływań na poszczególne elementy środowiska. Zgodnie z art. 51 ust 2 e ustawy o udostępnianiu informacji o środowisku i jego ochronie, udziale społeczeństwa w ochronie środowiska oraz o ocenach oddziaływania na środowisko w prognozie oddziaływania na środowisko należy zawrzeć analizę i ocenę przewidywanych znaczących oddziaływań, w tym oddziaływań bezpośrednich, pośrednich, pośrednich, wtórnych, skumulowanych, krótkoterminowych, średnioterminowych i długoterminowych, stałych i chwilowych oraz pozytywnych i negatywnych na cele i przedmiot ochrony obszaru Natura 2000 oraz integralność tego obszaru, a także na środowisko w tym na poszczególne jego komponenty: różnorodność biologiczną, ludzi, zwierzęta, rośliny, wodę, powietrze, powierzchnię ziemi, krajobraz, klimat, zasoby naturalne, zabytki, dobra materialne. O znaczącym oddziaływaniu na środowisko można mówić w sytuacji naruszenia określonych prawem standardów jakości środowiska. Realizacja ustaleń planu miejscowego będzie związana z rozwojem przede wszystkim funkcji produkcyjnej i usługowej na tym terenie. Oddziaływanie krótkotrwałe polegać będzie między innymi na emisji hałasu oraz zanieczyszczeń do powietrza związanych z budową nowych obiektów. Oddziaływanie trwałe będzie związane z przekształceniem powierzchni ziemi spowodowanym budową, w tym wykopem pod fundamenty obiektów kubaturowych oraz przekształceniem krajobrazu i środowiska przyrodniczego. Wraz ze wzrostem powierzchni zabudowanej i utwardzonej, tym samym zmniejszeniem powierzchni biologicznie czynnej, nastąpi modyfikacja bioróżnorodności, powiązań przyrodniczych oraz warunków siedliskowych. W zależności od skali i tempa realizacji ustaleń planu oraz zmian zachodzących w otoczeniu, ww. oddziaływania będą w mniejszym lub większym stopniu się kumulować.

Tabela 3. Charakterystyka oddziaływania realizacji ustaleń planu miejscowego na poszczególne komponenty środowiska.

Typ oddziaływań	Etap budowy	Etap eksploatacji
bezpośrednie	<ul style="list-style-type: none"> – wzrost poziomu hałasu związanego z pracami budowlanymi, – pylenie z powierzchni odkrytych miejsc składowych materiałów sypkich, – zanieczyszczenie powietrza spalinami maszyn budowlanych, – zmiana powierzchni biologicznie czynnej, przekształcenie powierzchni ziemi ramach prowadzenia nowych inwestycji budowlanych, 	<ul style="list-style-type: none"> – wzrost ilości odprowadzanych ścieków, – wzrost ilości wytwarzanych odpadów, – wzrost emisji hałasu,
pośrednie	– brak znaczących oddziaływań	– intensyfikacja ruchu pojazdów

wtórne	– brak znaczących oddziaływań	– synantropizacja szaty roślinnej na terenie realizowanej zabudowy
skumulowane	– krótkotrwałe zwiększenie hałasu pochodzącego z prac budowlanych oraz hałasu komunikacyjnego	– wzrostu zanieczyszczeń powietrza, – zwiększenie hałasu komunikacyjnego oraz związanego z prowadzonymi działalnościami gospodarczymi, – zmiany stosunków wodnych,
krótkoterminowe / średnioterminowe	– hałas budowlany, – zanieczyszczenie powietrza związane z pracami budowlanymi, – powstawanie odpadów budowlanych	– nieznaczne oddziaływanie uwarunkowane tempem i skalą rozwoju zabudowy
długoterminowe	– brak znaczących oddziaływań	– zmiany ukształtowania terenu w przypadku budowy nowych obiektów, – zmiana udziału powierzchni biologicznie czynnej
stałe	– zmiany ukształtowania powierzchni terenu, – Zmian krajobrazu	– zmiana krajobrazu, – zmniejszenie powierzchni terenów otwartych,
chwilowe	– hałas budowlany, – zanieczyszczenie powietrza związane z pracami budowlanymi, – powstawanie odpadów budowlanych,	– zwiększenie natężenia ruchu komunikacyjnego,

10. Rozwiązania mające na celu zapobieganie, ograniczanie lub kompensację przyrodniczą negatywnych oddziaływań na środowisko mogących być rezultatem realizacji projektowanego dokumentu

W ramach prac nad planem miejscowym podjęto działania ograniczające i łagodzące czynniki, które mogłyby skutkować niekorzystnym oddziaływaniem na środowisko. Na obszarach objętych planem miejscowym wprowadzono zapisy, które minimalizują zagrożenie wynikające z rozwoju zabudowy. Realizacja ustaleń planu miejscowego może przyczynić się do wywierania nieznacznej presji na istniejące środowisko przyrodnicze. Przewiduje się, że skala tych oddziaływań będzie umiarkowana z uwagi na niską intensywność wprowadzanej zabudowy. W związku z tym nie ma konieczności wprowadzenia dodatkowych rozwiązań, które mogłyby zapewnić ograniczanie negatywnych oddziaływań, zarówno na etapie realizacji inwestycji, jak też i późniejszego użytkowania terenów. Plan miejscowy wprowadził działania, mające na celu zminimalizowanie potencjalne niekorzystnych oddziaływań.

Realizacja ustaleń planu miejscowego nie wywoła znaczących oddziaływań na obszary objęte ochroną prawną, w tym przedmiot i cele ochrony obszarów Natura 2000 oraz ich

integralność i spójność. Także w wyniku realizacji ustaleń planu miejscowego nie przewiduje się negatywnego oddziaływania na inne elementy środowisko. W planie miejscowym zostały wprowadzone ustalenia zapewniające ochronę poszczególnych komponentów środowiska:

- określenie udziału powierzchni biologicznie czynnej,
- ochrona wód powierzchniowych i podziemnych m.in. poprzez nakaz podłączenia nowej zabudowy do sieci kanalizacyjnej, określenie zasad odprowadzania wód deszczowych i roztopowych,
- ochronę powietrza atmosferycznego poprzez zaopatrzenie w ciepło dla celów grzewczych i ciepłej wody użytkowej z ekologicznych źródeł ciepła,
- ochronę powierzchni ziemi,
- racjonalne gospodarowanie odpadami poprzez nakaz gromadzenia i zagospodarowania odpadów zgodnie z regulaminem utrzymania porządku i czystości w gminie oraz przepisami odrębnymi,
- ochronę przed hałasem i zapewnienie standardu akustycznego poprzez nakaz zachowania dopuszczalnych poziomów hałasu w środowisku określonych w przepisach odrębnych.

W celu ograniczenia niekorzystnego wpływu na środowisko będącego efektem realizacji planu miejscowego należy uwzględnić konieczność dotrzymania wszelkich obowiązujących norm dotyczących ochrony poszczególnych komponentów środowiska. Ze względu na charakter dokumentu jakim jest plan miejscowy oraz niewielką powierzchnię obszaru opracowania, trudno wskazać działania kompensacyjne.

Należy uznać, że ustalone w planie miejscowym rozwiązania nie będą powodować negatywnych oddziaływań o charakterze znaczącym na środowisko oraz jakość życia i zdrowie mieszkańców. Nie przedstawia się zatem dodatkowych rozwiązań mających na celu zapobieganie, ograniczenie lub kompensację przyrodniczą negatywnych oddziaływań na środowisko.

Ewentualne określenie działań kompensacyjnych powinno odbywać się na etapie projektowania przedsięwzięć. Ze względu na znaczną powierzchnię terenów wskazanych pod funkcję produkcyjną i usługową w planie miejscowym, rekomenduje się zwrócić szczególną uwagę na te tereny i ich wpływ na środowisko. Procesy jakie będą zachodzić w ramach realizacji ustaleń planu miejscowego na tych terenach będą pływały na zmianę stanu i jakości środowiska i jego poszczególnych elementów. Wprowadzone ustalenia planu miejscowego stanowią zbiór zasad ukierunkowanych na ograniczenie potencjalnych czynników wpływających niekorzystnie dla środowiska. Jednak wskazane jest, aby dodatkowo na etapie projektowym w odpowiedni sposób dokonać wyboru lokalizacji, doboru rozwiązań technologicznych, technicznych dostosowanych do lokalnych uwarunkowań oraz uwzględniających potrzeby zachowania środowiska na etapie realizacji inwestycji jak i eksploatacji.

11. Rozwiązania alternatywne do rozwiązań zawartych w projektowanym dokumencie wraz z uzasadnieniem ich wyboru

Zgodnie z art.51 ust. 2 pkt. 3b ustawy z dnia 3 października 2008 r. o udostępnianiu informacji o środowisku i jego ochronie, udziale społeczeństwa w ochronie środowiska oraz o ocenach oddziaływania na środowisko prognoza oddziaływania na środowisko powinna zawierać rozwiązania alternatywne do rozwiązań zawartych w planie miejscowym wraz z uzasadnieniem ich wyboru oraz opisu metod dokonania oceny prowadzącej do tego wyboru albo wyjaśnienie braku rozwiązań alternatywnych, w tym wskazania napotkanych trudności wynikających z niedostatków techniki lub luk we współczesnej wiedzy.

Prace projektowe nad sporządzaniem projektem planu rozpoczęte zostały od wykonania analiz dotyczących istniejącego stanu zagospodarowania terenów, struktury własności, wydanych decyzji administracyjnych, celów ochrony dla obszarów i obiektów prawnie chronionych. Pod uwagę wzięto zamierzenia inwestycyjne wynikających z polityki przestrzennej gminy określonej w studium uwarunkowań i kierunków zagospodarowania przestrzennego oraz przeanalizowano wnioski złożone w trakcie procedury planistycznej. Zwrócono uwagę na ograniczenia inwestycyjne wynikające z uwarunkowań lokalnych i ponadlokalnych, obejmujących również strefy oddziaływania infrastruktury technicznej i komunikacyjnej. Plan miejscowy opracowany z uwzględnieniem wniosków z przeprowadzonych analiz nie pozostawia pola do opracowania znacząco różniących się między sobą wariantów, w szczególności w kontekście konieczności zgodności planu z nakreślonymi kierunkami przeznaczenia oraz narzuconymi w studium standardami zagospodarowania terenu.

12. Przewidywane metody analizy skutków realizacji postanowień planu miejscowego

Zgodnie z art. 32 ustawy o planowaniu i zagospodarowaniu przestrzennym analiza aktualności studium oraz miejscowych planów zagospodarowania przestrzennego powinna być wykonana przynajmniej raz w ciągu trwania kadencji burmistrza. Oprócz oceny aktualności obowiązujących aktów planistycznych, analiza ta pozwoli na kontrolę ewentualnych oddziaływań realizacji planu miejscowego na środowisko. W ramach analizy skutków realizacji postanowień projektu planu miejscowego wskazane jest przeprowadzać kontrole w następującym zakresie:

- zmian w zagospodarowaniu (udziału powierzchni biologicznie czynnej, udział powierzchni zainwestowanych i kubatura obiektów budowlanych) – organem odpowiedzialnym jest jednostka samorządu terytorialnego,
- zmiany stanu i jakości poszczególnych komponentów środowiska – organem odpowiedzialnym jest WIOŚ poprzez stały monitoring i coroczne raporty o stanie środowiska, RDOŚ w zakresie obszarów objętych prawną ochroną przyrodniczą,
- stanu infrastruktury technicznej – organem odpowiedzialnym są instytucje zarządzające obiektami i urządzeniami infrastruktury,
- faktycznym zasięgu oddziaływania drogi tranzytowej S8 (monitorowanie natężenia hałasu oraz emisji zanieczyszczeń powietrza) – organem odpowiedzialnym jest WIOŚ,

- rozwoju zabudowy mieszkaniowej na obszarach narażonych na negatywne oddziaływania drogi tranzytowej S8 – organem odpowiedzialnym jest jednostka samorządu terytorialnego i WIOŚ.

Za najistotniejsze należy uznać monitorowanie rozwoju zabudowy o funkcji produkcyjnej i usługowej, tempa zagospodarowania terenów wskazanych w planie miejscowym pod tę funkcję oraz zmian środowiska będące skutkiem ww. przekształceń przestrzennych miejscowości.

13. Streszczenie

Prognoza oddziaływania na środowisko stanowi podstawowy dokument do przeprowadzenia postępowania w sprawie strategicznej oceny oddziaływania na środowisko skutków realizacji planu miejscowego. Prognoza oddziaływania na środowisko została opracowana w celu określenia wpływu na środowisko planowanego sposobu zagospodarowania obszaru projektu Miejscowego planu zagospodarowania przestrzennego terenów inwestycyjnych przy trasie S8 – obszar II, sporządzanego w oparciu o uchwałę Nr VI/37/2019 Rady Gminy Zabrodzie z dnia 26 marca 2019 roku w sprawie przystąpienia do sporządzenia miejscowego planu zagospodarowania przestrzennego terenów inwestycyjnych przy trasie S8 – obszar II oraz uchwałę Nr XIX/142/2020 Rady Gminy Zabrodzie z dnia 29 września 2020 roku w sprawie zmiany załącznika do uchwały Nr VI/37/2019 Rady Gminy Zabrodzie z dnia 26 marca 2019 roku w sprawie przystąpienia do sporządzenia miejscowego planu zagospodarowania przestrzennego terenów inwestycyjnych przy trasie S8 – obszar II.

Do opisu stanu środowiska przyrodniczego zastosowano metodę analityczną, zaś w zakresie prognozowania oddziaływania na środowisko na etapie realizacji ustaleń miejscowego planu zagospodarowania przestrzennego zastosowano metodę indukcyjno-opisową.

W prognozie oceniono skutki realizacji ustaleń miejscowego planu zagospodarowania przestrzennego dla poszczególnych komponentów środowiska przyrodniczego. Dzięki wprowadzeniu ustaleń miejscowego planu zagospodarowania przestrzennego kształtowanie nowej zabudowy będzie mogło odbywać się w oparciu o wyznaczone wskaźniki i rozwiązania z zakresu ochrony środowiska. Podsumowując, prognoza nie wykazała istotnych przeciwwskazań dla realizacji miejscowego planu zagospodarowania przestrzennego dla obszarów objętych ww. projektem planu miejscowego.



BAAU Architektura Urbanistyka Sp. z o.o.
ul. Sękocińska 11A/20
02 – 313 Warszawa

Warszawa, dnia 08 listopada 2023 r.

Oświadczenie autora prognozy oddziaływania na środowisko

Na podstawie art. 51 ust. 2 pkt 1 lit f ustawy z dnia 3 października 2008 r. o udostępnianiu informacji o środowisku i jego ochronie, udziale społeczeństwa w ochronie środowiska oraz o ocenach oddziaływania na środowisko (t.j. Dz. U. z 2021 r. poz. 247 z późn. zm.) oświadczam, że zostały spełnione wymagania o których mowa w art. 74a ust. 2.

.....
*autora prognozy
oddziaływania na środowisko*