

ZARZĄDZENIE Nr 0050.3.2021
WÓJTA GMINY ZABRODZIE
SZEFA OBRONY CYWILNEJ GMINY ZABRODZIE
z dnia 14 stycznia 2021 r.

w sprawie organizacji systemu wykrywania i alarmowania oraz systemu wczesnego ostrzegania na terenie Gminy Zabrodzie

Na podstawie art. 17 ust. 6 i 7, art. 138 ust. 3 ustawy z dnia 21 listopada 1967 r. o powszechnym obowiązku obrony Rzeczypospolitej Polskiej (Dz. U. z 2019 r. poz. 1541 i 2020 oraz z 2020 r. poz. 374), § 3 pkt 6 i 7 rozporządzenia Rady Ministrów z dnia 25 czerwca 2002 r. w sprawie szczegółowego zakresu działania Szefa Obrony Cywilnej Kraju, szefów obrony cywilnej województw, powiatów i gmin (Dz. U. z 2002 r., Nr 96 poz. 850), zarządza się, co następuje:

§ 1. 1. W celu realizacji zadań związanych z monitorowaniem, wykrywaniem, identyfikacją, przekazywaniem informacji o ich zaistnieniu oraz ostrzeganiem i alarmowaniem ludności, w przypadku wprowadzenia stanu nadzwyczajnego, w celu zapobieżenia skutkom katastrofy naturalnej, awarii technicznej lub działań terrorystycznych, oraz w wyższych stanach gotowości obronnej państwa rozwija się w części lub w całości następujące systemy:

- 1) System Wykrywania i Alarmowania, zwany dalej „SWA”;
 - 2) System Wczesnego Ostrzegania, zwany dalej „SWO”.
2. Rozwinięcie SWO i SWA następuje również w przypadku przeprowadzenia ćwiczeń i treningów.
3. SWO i SWA, w części dotyczącej skażeń wchodzi w skład jednolitego Krajowego Systemu Wykrywania Skażeń i Alarmowania.

§ 2. SWA przygotowywany jest w stanie stałej gotowości obronnej państwa, rozwijany jest w stanie gotowości obronnej państwa czasu kryzysu lub wojny lub stanie klęski żywiołowej, a także w przypadku ćwiczeń i treningów.

§ 3. Do realizacji zadań w ramach SWA, określonych w § 1 ust.1, tworzy się następujące formacje obrony cywilnej na szczeblu gminnym:

- a) Drużyny Wykrywania i Alarmowania (DWA),
- b) Zakładowe Drużyny Laboratoryjne (ZDL),
- c) Punkty Alarmowania (PA).

§ 4. 1. Formacje obrony cywilnej, o których mowa w § 3, powołuje szef obrony cywilnej gminy w drodze zarządzenia zgodnie z zasadami określonymi w załącznik nr 1 do zarządzenia.

2. ZDL i PA oraz tworzą kierownicy zakładów pracy, które są wyznaczone do systemu SWA w drodze porozumień z wójtami w jednostkach organizacyjnych posiadających odpowiednio laboratoria i syreny alarmowe.

§ 5. Strukturę organizacyjną oraz zadania formacji obrony cywilnej, o których mowa w § 3, określają:

- 1) „Struktura organizacyjna Drużyny Wykrywania i Alarmowania (DWA)”, stanowiąca załącznik nr 2 do zarządzenia;
- 2) „Struktura organizacyjna Zakładowej Drużyny Laboratoryjnej (ZDL)”, stanowiąca załącznik nr 3 do zarządzenia;
- 3) „Struktura organizacyjna Punktu Alarmowania (PA)”, stanowiąca załącznik nr 4 do zarządzenia.

§ 6. 1. Dla formacji obrony cywilnej, o których mowa w § 3, opracowuje się plany działania.

2. Zasady sporządzania planów, o których mowa w ust. 1, określa załącznik nr 5 do zarządzenia.

§ 7. 1. Formacje obrony cywilnej tworzące SWA, o których mowa w § 3, przekazują informacje o stwierdzonych zagrożeniach właściwym terytorialnie organom obrony cywilnej oraz określonym przez te organy jednostkom organizacyjnym.

2. Przekazywanie informacji o zagrożeniach, komunikatów ostrzegawczych i sygnałów alarmowych odbywa się za pośrednictwem dostępnych środków łączności oraz alarmowania, a także środków teleinformatycznych i masowego przekazu.

3. Decyzje o ogłoszeniu sygnału alarmowego lub komunikatu ostrzegawczego, a także odwołaniu na danym terytorium, podejmuje Wojewoda Mazowiecki lub właściwy terytorialnie wójt.

4. Wykorzystanie sygnałów alarmowych i komunikatów ostrzegawczych w ramach treningów i ćwiczeń systemów możliwe jest po ogłoszeniu tego faktu przez właściwe terytorialnie organy administracji publicznej, z 24 godzinnym wyprzedzeniem, w środkach masowego przekazu i w sposób zwyczajowo przyjęty na danym terenie. Ogłoszenie powinno zawierać informacje o zakresie i zasięgu terytorialnym prowadzonego treningu lub ćwiczenia.

§ 8.1. Czas rozwinięcia SWA od momentu przekazania sygnału wynosi:

- 1) 12 godzin na osiągnięcie częściowej gotowości do działania;
 - 2) do 48 godzin na osiągnięcie pełnej gotowości do działania;
2. Po rozwinięciu SWA elementy systemów realizują zadania w trybie dwuzmianowym, całodobowym.

§ 9. Organizację SWA na terenie Gminy Zabrodzie określają załączniki do zarządzenia.

§ 10. 1. W stanie stałej gotowości obronnej państwa czasu pokoju funkcjonuje SWO

2. W przypadku wprowadzenia stanów, o których mowa w § 2, wszystkie elementy SWO wchodzi w skład SWA i funkcjonują, jako jego integralna część.

§ 11. Do głównych zadań gminnego SWO należy w szczególności:

- 1) wykrywanie, monitorowanie oraz analiza informacji o możliwości wystąpienia zagrożenia dla życia lub zdrowia ludzi związanego w szczególności ze stosowaniem

środków rażenia oraz wystąpieniem klęsk żywiołowych, skażeń i zakażeń, powodzi, pożarów, trzęsień ziemi oraz innych działań natury;

- 2) pozyskiwanie informacji, co do rodzaju, miejsca i skali zaistniałych zagrożeń;
- 3) przekazywanie informacji o zagrożeniach dla ludności lub środowiska do jednostek nadrzędnych, podległych i współdziałających;
- 4) ostrzeganie i alarmowanie ludności o zbliżających się zagrożeniach oraz jeśli to możliwe przekazanie informacji o zasadach zachowania się przed i w trakcie ich wystąpienia;
- 5) opracowywanie ocen eksperckich stanu zagrożenia;
- 6) podjęcie działań interwencyjnych.

§ 12. 1. W skład SWO na terenie Gminy Zabrodzie wchodzi następujące elementy organizacyjne:

- 1) Gminne Centrum Zarządzania Kryzysowego
 - 2) komórki organizacyjne urzędu właściwe w sprawach zarządzania kryzysowego;
 - 3) jednostki organizacyjne prowadzące działania interwencyjne w sytuacjach zagrożenia.
2. Każdy podmiot wchodzący w skład SWO, zobowiązany jest do przekazania właściwym dla swojego terenu działającym organom obrony cywilnej oraz podmiotom współdziałającym w ramach SWO i SWA informacji, o możliwym zagrożeniu dla ludności lub środowiska.
3. Włączenie podmiotów do gminnego SWO nie zmienia ich służbowego podporządkowania i zakresu realizowanych zadań.

§ 13. Szef obrony cywilnej przygotowuje jednostki organizacyjne SWA i SWO, oraz zapewnia warunki do działania.

§ 14. 1. Za utworzenie, przygotowanie warunków do funkcjonowania, w tym wyposażenie w sprzęt oraz szkolenie formacji obrony cywilnej wchodzących w skład SWA, odpowiedzialny jest Szef Obrony Cywilnej Gminy.

2. Szef Obrony Cywilnej Gminy wyposaża tworzone przez siebie formacje obrony cywilnej w sprzęt zgodnie z wytycznymi Szefa Obrony Cywilnej Kraju.
3. Ostateczny kształt oraz strukturę formacji ustala organ powołujący formację.

§ 15. 1. Za przygotowanie i zapewnienie działania SWA oraz SWO odpowiada właściwy terytorialnie szef obrony cywilnej.

2. Plan działania dla formacji obrony cywilnej SWA utworzonej na szczeblu Gminy zatwierdza szef obrony cywilnej.

§ 16. 1. Odpowiedzialnymi za organizację szkoleń w zakresie SWA są:

- 1) Szef Obrony Cywilnej Gminy - w odniesieniu do obsady osobowej Drużyn Wykrywania i Alarmowania (DWA) oraz Punktów Alarmowania (PA);
 - 2) dyrektor zakładu - w odniesieniu do obsady osobowej zakładowych drużyn laboratoryjnych i radiofonicznych drużyn alarmowania.
2. Szkolenia doskonalące, ćwiczenia i treningi organizuje SOCW za pośrednictwem Dyrektora Wydziału Bezpieczeństwa i Zarządzania Kryzysowego Mazowieckiego Urzędu

Wojewódzkiego w Warszawie przy współudziale kierowników jednostek administracji zespolonej tworzących formacje obrony cywilnej w SWA, Szefów Obrony Cywilnej Powiatów, Miast i Gmin, na podstawie rocznych planów działania w zakresie obrony cywilnej SOCW oraz jego wytycznych do działalności.

3. W ramach ćwiczeń i treningów organizowanych w ramach SWA należy doskonalić przekazywanie informacji przy wykorzystaniu systemów informatycznych wspomagających proces analizy skażeń i ostrzegania. Czas trwania ćwiczeń i treningów ustala się zgodnie z ustaleniami kierownika przedsięwzięcia. Treningi należy planować i organizować w następujących okresach:

- 1) raz w miesiącu - trening SWO (w zakresie treningu radiowego realizowanego w ramach systemu ostrzegania ludności cywilnej i wojsk o zagrożeniach uderzeniami z powietrza);
 - 2) raz na kwartał - trening SWA (w zakresie treningu doskonalącego z zakresu znajomości procedur zawartych w Metodycie oceny sytuacji skażeń chemicznych, biologicznych i promieniotwórczych).
4. Finansowanie przedsięwzięć związanych z utrzymaniem, szkoleniem oraz wyposażeniem w sprzęt elementów SWA odbywa się ze środków budżetowych obrony cywilnej przeznaczonych na dotacje celowe po uzgodnieniu zakresu zadań rzeczowych z Szefem Obrony Cywilnej Województwa Mazowieckiego oraz środków własnych samorządu, ujętych w budżecie z przeznaczeniem na działalność obrony cywilnej a także zakładów pracy powołujących dane formacje obrony cywilnej.

§ 17. Traci moc Zarządzenie Nr 0050.19.2017 Wójta Gminy Zabrodzie - Szefa Obrony Cywilnej Gminy Zabrodzie z dnia 10 kwietnia 2017 r. w sprawie organizacji Systemu Wykrywania i Alarmowania na terenie Gminy Zabrodzie

§ 18. Zarządzenie wchodzi w życie z dniem podpisania.

ZADANIA I ORGANIZACJA SYSTEMU WYKRYWANIA I ALARMOWANIA NA TERENIE GMINY ZABRODZIE

§ 1. Do podstawowych zadań organizacyjnych SWA należy:

- 1) wykrywanie i rozpoznanie skażeń promieniotwórczych, biologicznych i chemicznych powodujących zagrożenie dla zdrowia i życia ludzi, w czasie wojny i klęsk żywiołowych;
- 2) wykrywanie i określanie parametrów uderzeń Bronią Masowego Rażenia - zdarzeń CBRN (Chemicznych, Biologicznych, Radiologicznych, Nuklearnych);
- 3) pobieranie próbek i określanie rodzaju i stopnia skażenia, zakażenia produktów żywnościowych, płodów rolnych, roślinności, pasz, wody pitnej, wód powierzchniowych oraz gleby i powietrza;
- 4) oznaczanie stref niebezpiecznych;
- 5) wstępne określanie skutków nadzwyczajnych zagrożeń;
- 6) przekazywanie danych o użyciu broni masowego rażenia, skażeniach, zakażeniach i innych zagrożeniach ludzi i środowiska do jednostek nadrzędnych, współdziałających i podległych;
- 7) zbieranie i opracowywanie, analizowanie danych na podstawie informacji otrzymanych z jednostek wykrywania oraz innych źródeł;
- 8) określanie skali i skutków skażeń, zakażeń oraz innych zagrożeń dla ludności i środowiska oraz prognozowanie rozwoju wydarzeń;
- 9) powiadamianie organów instytucji, organizacji i formacji OC, ekspertów, mających obowiązek zareagowania na niebezpieczne zdarzenia o jego wystąpieniu lub groźbie wystąpienia;
- 10) ostrzeganie i alarmowanie zagrożonej ludności, a także informowanie o zaleconych sposobach postępowania w zaistniałej sytuacji;
- 11) opracowywanie wniosków i propozycji dla właściwych organów kierowania obrony cywilnej;
- 12) koordynowanie działań jednostek organizacyjnych wykrywania zagrożeń;
- 13) wymiana informacji dotyczących nadzwyczajnych zagrożeń ludzi i środowiska z odpowiednimi jednostkami organizacyjnymi obrony cywilnej sąsiednich województw oraz innymi jednostkami organizacyjnymi, zgodnie z zaleceniami i obowiązującymi procedurami postępowania;
- 14) prowadzenie nasłuchu w radiowej sieci ostrzegania.

§ 2. 1. Drużynę Wykrywania i Alarmowania (DWA) powołuje szef obrony cywilnej gminy, zgodnie ze strukturą etatową określoną w załączniku nr 2 do zarządzenia.

2. Punkty Alarmowania, zwane dalej „PA” tworzą Szefowie Obrony Cywilnej Gmin w sołectwach, w których znajdują się stacjonarne urządzenia alarmowe. PA mają status formacji obrony cywilnej. Obsada osobowa PA otrzymuje karty przydziału do formacji obrony cywilnej.

3. Zakładowe Drużyny Laboratoryjne, zwane dalej „ZDL” powołuje się w zakładach pracy posiadających zakładowe laboratoria, ZDL tworzona jest, jako formacja obrony cywilnej. Kierownik zakładu pracy przeznacza do służby na stanowisku komendanta tej formacji kierownika laboratorium Komendant ZDL w porozumieniu z kierownikiem zakładu pracy określa szczegółową strukturę organizacyjną i skład drużyny, a następnie nadaje pracownikom laboratorium przydziały organizacyjno –mobilizacyjne do formacji.

4. ZDL wykonuje zadania określone w Planie działania ZDL, w czasie wyższych stanów gotowości obronnej państwa czasu wojny lub stanie klęski żywiołowej.

§ 3. Przeznaczenie do służby we wszystkich formacjach obrony cywilnej tworzonych w ramach SWA i nadanie przydziałów organizacyjno - mobilizacyjnych dla ich personelu następuje na podstawie art. 143 ustawy z dnia 21 listopada 1967 r. o powszechnym obowiązku obrony Rzeczypospolitej Polskiej, po uprzednim uzgodnieniu przydziałów z właściwym wojskowym komendantem uzupełnień oraz rozporządzenia Ministra Spraw Wewnętrznych i Administracji z dnia 26 września 2002 r. w sprawie odbywania służby w obronie cywilnej (Dz. U. poz. 1391 oraz z 2018 r. poz. 876).

§ 4. 1. Do zapewnienia łączności w ramach SWA i SWO wykorzystuje się techniczne środki łączności przewodowej i bezprzewodowej.

2. Zasadniczą (podstawową) siecią łączności w SWA jest Radiowa Sieć Zarządzania Wojewody Mazowieckiego. Pozostałe systemy łączności stanowią rozwiązania wspomagające i dublujące.

§ 5. 1. Ostrzeganie i alarmowanie ludności realizuje się za pomocą:

- 1) scentralizowanych systemów alarmowych sterowanych radiowo;
- 2) pojedynczych syren alarmowych niewchodzących w skład scentralizowanych systemów alarmowych;
- 3) rozgłośni radiowych i ośrodków telewizyjnych;
- 4) urządzeń nagłaśniających stacjonarnych i na pojazdach;
- 5) systemów informatycznych i innych dostępnych urządzeń mogących służyć temu celowi.

2. Za utrzymanie, sprawność i konserwację urządzeń alarmowych odpowiedzialni są szefowie obrony cywilnej gmin, na których terenie te urządzenia zostały zainstalowane.

§ 6. 1. SWA współdziała ze służbami i systemami, które mogą stanowić źródło informacji o zagrożeniach dla ludności, w szczególności z jednostkami organizacyjnymi Ministerstwa Obrony Narodowej, służbami oraz jednostkami organizacyjnymi podległymi Ministerstwu Spraw Wewnętrznych i Administracji oraz Państwową Agencją Atomistyki.

2. Współdziałanie, o którym mowa w ust. 1, polega na wymianie informacji, uzyskiwanych w ramach własnej działalności, a mających bezpośredni lub pośredni związek z występowaniem zagrożenia dla ludności i środowiska.

3. Ustala się następujące zasady przekazywania informacji w SWA do jednostek nadrzędnych

i współdziałających:

- 1) w trybie natychmiastowym przekazuje się informacje dotyczące awarii, katastrof, skażeń, zakażeń, użycia Broni Masowego Rażenia (zdarzenia CBRN) i innych zagrożeń dla ludzi i środowiska oraz wzrostu mocy dawki tła promieniowania gamma powyżej dwukrotnej dopuszczalnej wartości oraz ponownego jej wzrostu o dowolną wartość;
- 2) w trybie okresowym przekazuje się informacje dotyczące pomiarów mocy dawki promieniowania gamma, kontroli napromieniowania ludności, skażeń komponentów środowiska żywności oraz warunków meteorologicznych.
- 3) Rodzaje, zakres i metodykę pomiarów, analiz, ocen i prognoz w SWA oraz dopuszczalny poziom zanieczyszczeń (zagrożeń) ludzi i środowiska ustala się, zgodnie z obowiązującymi normami krajowymi (metodykami oceny sytuacji skażeń).

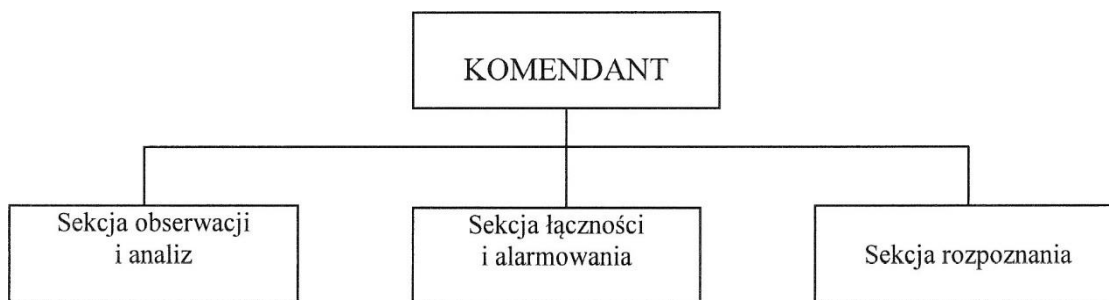
4. Do wymiany informacji poza środkami łączności przewodowej i bezprzewodowej wykorzystuje się systemy informatyczne wspomagające proces analizy skażeń i ostrzegania.

5. Współdziałanie dotyczy jednostek organizacyjnych przeznaczonych do wykrywania zagrożeń, zbierania i przetwarzania informacji oraz innych jednostek organizacyjnych, których statutowa działalność przewiduje wykonywanie takich czynności.

6. Współdziałanie organizuje:

- 1) Drużyny Wykrywania i Alarmowania z zakładowymi drużynami laboratoryjnymi, terenowymi jednostkami Policji, Państwowej i Ochotniczej Straży Pożarnej oraz punktami alarmowania, a także z POADA.

DRUŻYNA WYKRYWANIA I ALARMOWANIA (DWA)
STRUKTURA ORGANIZACYJNA



WYKAZ ETATÓW

Lp.	Nazwa stanowiska	Ilość stanowisk	Uwagi
I.	Komendant (chemik/fizyk)	2	A
II.	SEKCJA OBSERWACJI I ANALIZ	(4)	
	Analityk - chemik/fizyk	4	A
III.	SEKCJA ŁĄCZNOŚCI I ALARMOWANIA	(4)	
	Informatyk - radiotelefonista	4	A
IV.	SEKCJA ROZPOZNANIA	(4)	
	Chemik - zwiadowca	4	A
	RAZEM	14	

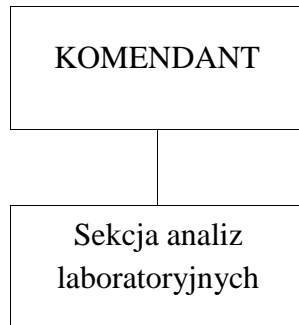
A - wskazane posiadanie co najmniej średniego wykształcenia.

ZADANIA DRUŻYNY WYKRYWANIA I ALARMOWANIA

1. Utrzymywanie ciągłej łączności z (POADA) oraz punktami alarmowania znajdującymi się na terenie gminy.
2. Wydzielanie ze swego składu patroli do prowadzenia rozpoznania skażeń, zakażeń oraz innych zagrożeń ludzi i środowiska w przydzielonym rejonie.
3. Pobieranie próbek materiałów skażonych lub podejrzanych o skażenie, oraz przekazywanie tych próbek do właściwej jednostki laboratoryjnej.
4. Analiza i ocena rzeczywistej i prognozowanej sytuacji zagrożeń na podstawie danych z rozpoznania na terenie gminy (miasta).
5. Określanie warunków atmosferycznych w przyziemnej warstwie powietrza na terenie gminy (miasta).
6. Ostrzeganie i alarmowanie zagrożonej ludności na podległym terenie.
7. Powiadamianie Szefa Obrony Cywilnej Miasta i Gminy o zagrożeniach i opracowywanie wniosków i propozycji do działania.
8. Przekazywanie meldunków o skażeniach, napromieniowaniu, uderzenia bronią masowego rażenia i innych nadzwyczajnych zagrożeniach ludności Szefowi Obrony Cywilnej Gminy.

ZAKŁADOWA DRUŻYNA LABORATORYJNA (ZDL)

STRUKTURA ORGANIZACYJNA



WYKAZ ETATÓW

Lp.	Nazwa stanowiska	Ilość stanowisk	Uwagi
I.	Komendant	2	
II..	SEKCJA ANALIZ LABORATORYJNYCH	3	
	RAZEM	5	

ZADANIA ZAKŁADOWEJ DRUŻYNY LABORATORYJNEJ

1. Zbieranie i analizowanie danych o skażeniach, zakażeniach i innych nadzwyczajnych zagrożeniach ludzi i środowiska na terenie zakładu i w jego rejonie.
2. Pobieranie próbek i prowadzenie badań laboratoryjnych materiałów skażonych lub podejrzanych o skażenie.
3. Przekazywanie wyników badań do właściwego terytorialnie POAL oraz jednostek nadrzędnych i współdziałających.
4. Powiadamianie o zagrożeniach oraz opracowywanie wniosków i propozycji dla kierownika zakładu.

PUNKT ALARMOWANIA (PA)

Strukturę punktu alarmowania stanowią 2 etaty

ZADANIA PUNKTU ALARMOWANIA

1. Utrzymywanie stałej łączności z właściwą terytorialnie drużyną wykrywania i alarmowania.
2. Obsługa syren alarmowych, ogłaszanie i odwoływanie alarmów.
3. Rozpowszechnianie komunikatów ostrzegawczych o występujących zagrożeniach ludzi i środowiska.

**ZASADY SPORZĄDZANIA PLANÓW DZIAŁANIA FORMACJI OBRONY
CYWILNEJ WYKONUJĄCYCH ZADANIA W RAMACH SYSTEMU
WYKRYWANIA I ALARMOWANIA**

1. Plany działania są to dokumenty organizacyjno-planistycznie opisujące funkcjonowanie formacji obrony cywilnej, jako jednostek organizacyjnych, które realizują zadania SWA na obszarze odpowiedzialności szefów obrony cywilnej województwa, powiatu oraz gminy.
2. Plany działania opracowuje się w formie opisowej, oraz w zależności od potrzeb również w formie graficznej, w postaci map, szkiców, schematów.
3. Plan działania formacji SWA powinien zawierać następujące dane i informacje:
 - 1) cel działania i zadania szczegółowe formacji;
 - 2) podstawy prawne warunkujące funkcjonowanie formacji;
 - 3) struktura organizacyjna formacji – schemat organizacyjny;
 - 4) wykaz obsady osobowej formacji wraz z danymi teleadresowymi;
 - 5) plan powiadamiania członków formacji (w czasie i po godzinach pracy);
 - 6) zadania członków formacji, zasady pracy (funkcjonowania), realizowane procedury, produkty (formaty komunikatów, informacji o skażeniach, szablony ocen eksperckich, zaleceń, itd.) wytwarzane przez formację;
 - 7) harmonogram osiągnięcia gotowości do działania przez formację;
 - 8) zestawienie elementów współdziałających na poszczególnych szczeblach;
 - 9) wykaz osób odpowiedzialnych za funkcjonowanie formacji (dane teleadresowe);
 - 10) schemat obiegu i wymiany informacji o skażeniach (zdarzeniach CBRN) w rejonie odpowiedzialności formacji;
 - 11) załączniki (dane) wynikające ze specyfiki zadań realizowanych przez formację w ramach SWA oraz zadań wykonywanych przez jednostkę organizacyjną (podmiot) na bazie, której jest utworzona. Stanowią je tabele, schematy, szkice, mapy.

Plan działania opracowuje komendant formacji obrony cywilnej w uzgodnieniu z pracownikiem/kierownikiem komórki organizacyjnej właściwej w sprawach obrony cywilnej na określonym szczeblu administracyjnym/zakładzie pracy. Plan zatwierdza tworzący określoną formację i odpowiadający za jej przygotowanie do działania Szef Obrony Cywilnej bądź kierownik zakładu pracy.

SCHEMAT ORGANIZACYJNY SYSTEMU WYKRYWANIA I ALARMOWANIA NA TERENIE WOJEWÓDZTWA MAZOWIECKIEGO

